



Van Gogh

Manuale Utente

Sommario

Per la vostra sicurezza	4
Introduzione.....	4
Linee di condotta	4
Profilo del telefono	5
Per il primo utilizzo	6
Installare la memory card	8
Installare la batteria.....	8
Caricare la batteria.....	9
L'auricolare Bluetooth rimovibile	10
Avvertenze sull'uso della batteria.....	10
Codice PIN	11
Istruzioni generali	12
Tasti di chiamata	12
Tasto accensione/spegnimento	12
Tastiera Standard	12
Tasti funzione radio FM	12
Blocco tastiera.....	13
Schermo in modalità standby	13
Lingua e scrittura.....	13
Arrivo chiamata in arrivo	14
Servizi	14
Gruppo chiamanti	14
Operazioni di base	14
Accensione	14
Spegnimento.....	15
Effettuare una chiamata	15
Regolare il volume del ricevitore	15
Rispondere ad una chiamata	16
Inviare un segnale DTMF.....	16
Chiamata in attesa	16
Lettura rapida SMS.....	16
Chiamate perse	17
Segreteria telefonica.....	17

Menu principale	17
Rubrica telefonica	17
Registro chiamate	18
Applicazioni	21
Servizi	22
Messaggi	24
Multimedia.....	27
Organizer.....	31
Funzioni speciali NGM.....	32
Documenti.....	36
Bluetooth	37
Profili utente	38
Impostazioni.....	39
Funzione Privè	41
Inserimento testo.....	43
Usare dispositivi USB	44
Manutenzione e sicurezza	44
Risoluzione problemi più comuni	45
Abbreviazioni.....	46
Certificazioni.....	47

Per la vostra sicurezza

Introduzione

Introduzione all'uso del manuale

Grazie per aver scelto un telefono cellulare GSM/GPRS NGM **Van Gogh**.

Al fine di garantire che il vostro telefono si mantenga in una condizione ottimale, siete pregati di leggere attentamente questo manuale e di conservarlo per futuri riferimenti. Le immagini in questo manuale sono destinate esclusivamente a illustrare le funzioni del telefono. Di conseguenza, esse possono differire da quanto osservabile sul vostro telefono.

Linee di condotta

Per la vostra sicurezza

Per la vostra sicurezza e per un uso appropriato del telefono, siete pregati di seguire attentamente le seguenti linee di condotta:

- Non accendere il telefono cellulare in prossimità di impianti chimici, distributori di carburante o altre aree a rischio di esplosione.
- Durante la guida, utilizzate esclusivamente l'auricolare; non tralasciate di parcheggiare sempre l'auto al bordo della strada prima di iniziare una conversazione con l'apparecchio.
- Poiché l'uso del telefono cellulare può provocare interferenze per gli aeromobili, non utilizzare mai il telefono a bordo di un velivolo. Un tale uso del telefono è pericoloso e illegale; spegnete sempre il telefono cellulare prima di salire a bordo.
- Prestate speciale attenzione all'uso del telefono in prossimità di pacemaker cardiaci, apparecchi acustici e altre attrezzature mediche, poiché il telefono può essere origine di interferenze.
- L'uso di accessori e parti non originali farà decadere la garanzia.
- Non smontare il telefono senza permesso. In caso di guasto, siete pregati di contattare il fornitore quanto prima.
- Non collegare il caricabatterie al telefono quando non vi è alcuna batteria inserita. Spegnete sempre il telefono prima di estrarre la batteria; in caso contrario, la memoria del telefono potrebbe subire dei danni.
- Quando il telefono è collegato al caricabatterie, verificate sempre che nel locale vi sia una buona ventilazione o un dissipatore di calore, e che l'apparecchio sia lontano da oggetti infiammabili o esplosivi.
- Per evitare il rischio di smagnetizzazione, tenete sempre il telefono a distanza da oggetti magnetici come CD, carte di credito, etc.
- Assicuratevi che il telefono non entri in contatto con qualsiasi tipo di liquido; nel caso di una simile evenienza, rimuovere la batteria e contattare immediatamente il fornitore.
- Non usate il telefono cellulare in situazioni ambientali con temperature troppo alte o troppo basse; non esponete mai l'apparecchio ad una forte radiazione solare diretta o ad ambienti troppo umidi. La temperatura operativa corretta per il telefono e i suoi accessori è compresa tra 0° e 40°. L'altitudine ove usare il telefono non dovrebbe superare i 2.000 metri.
- Non usare liquidi o panni inumiditi con detersivi energici per pulire il telefono.

- Questo telefono cellulare dispone di funzioni di ripresa audio, video e fotografica, che devono essere usate secondo le leggi e le normative vigenti.
- Tenere sempre il telefono lontano dalla portata dei bambini. Non lanciare o sottoporre ad urti il telefono, in quanto i circuiti interni e le strutture di precisione potrebbero subire danni.
- Non smaltire le batterie tra i rifiuti domestici ordinari.

Avvertenza: *il produttore non assume alcuna responsabilità per qualsiasi inadempienza delle linee di condotta sopra stabilite o per ogni uso improprio del telefono cellulare. Il produttore si riserva il diritto di modificare senza preavviso le informazioni contenute in questa guida. Il contenuto di questo manuale potrebbe differire dal contenuto effettivamente mostrato nel telefono cellulare. In tale caso, il secondo prevale.*

Profilo del telefono

Aspetto del telefono

Il telefono è dotato di uno schermo, un motore a vibrazione e di una porta di trasmissione comune per caricabatterie/dati.

Nelle pagine seguenti sono mostrate la vista anteriore, la vista posteriore, e la vista superiore del telefono cellulare.





Per il primo utilizzo

Installare le SIM card

Poiché il telefono supporta due SIM cards, potete richiedere due differenti numeri telefonici, con due differenti operatori di rete e installare quindi le due rispettive SIM (Subscriber Identification Module).

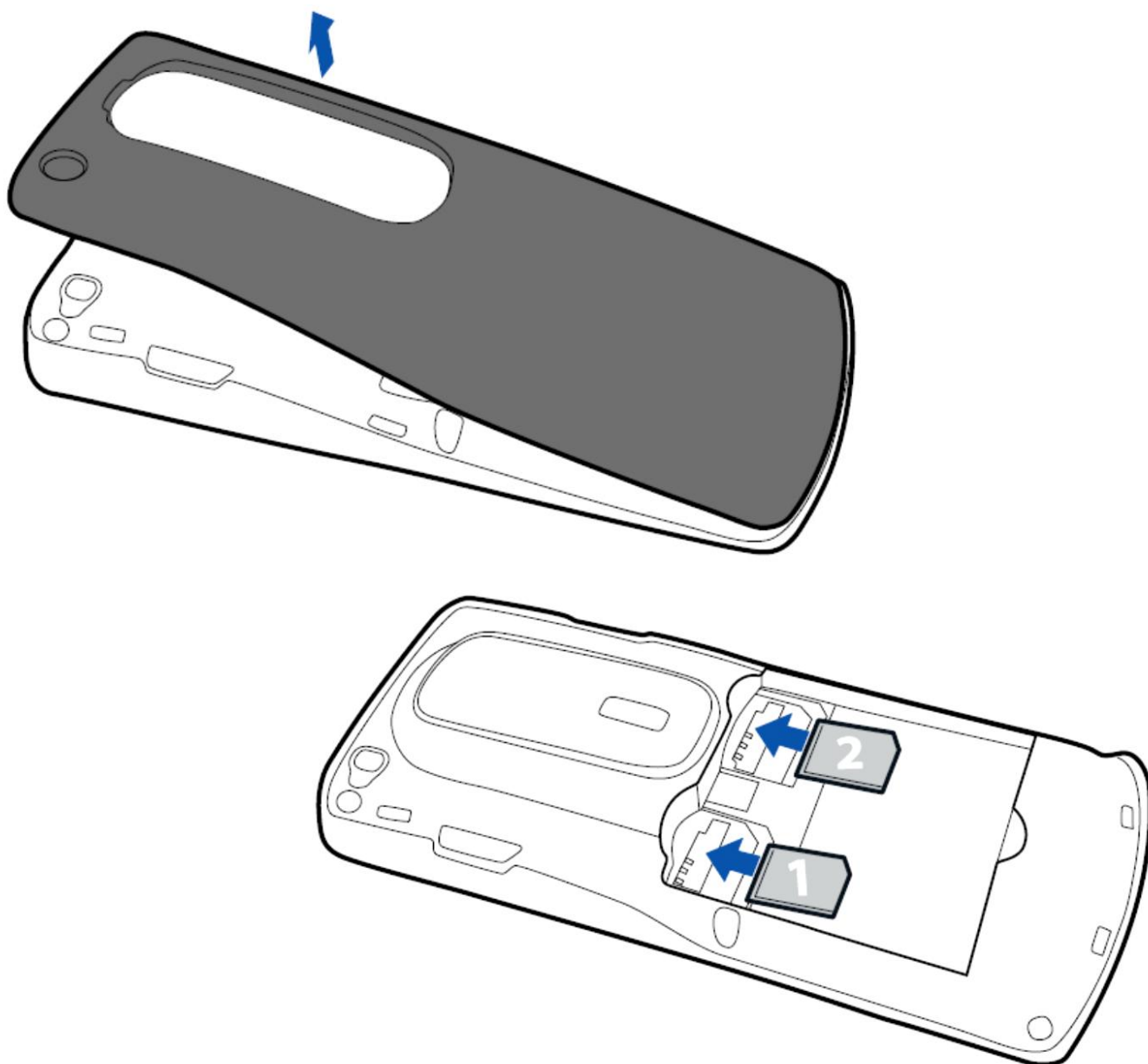
Con queste due SIM cards, potrete usare tutte le funzioni del vostro telefono cellulare. Le SIM cards salvano i parametri necessari per le comunicazioni e i dati personali, inclusi codice PIN (Personal Identification Number), rubrica, messaggi e altri servizi di sistema aggiuntivi.

Attenzione: non deformare o graffiare la SIM card ed evitare che entri in contatto con elettricità statica, polvere o umidità. In caso di smarrimento siete pregati di contattare immediatamente il vostro operatore di rete.

Prima di installare le SIM cards, spegnete il telefono. Rimuovere quindi il coperchio posteriore e rimuovere la batteria. Inserite le SIM cards nei rispettivi slots con i contatti dorati rivolti verso il basso e l'angolo tagliato rivolto verso l'esterno. Inserite la SIM card principale nello slot SIM1 e la SIM card secondaria nello slot SIM2. Vedere il diagramma riportato qui di seguito.

Nota 1: se inserite una SIM card soltanto nello slot SIM1, allora funzionerà esclusivamente la SIM primaria; parimenti, se inserite una SIM card soltanto nello slot SIM 2, funzionerà esclusivamente la SIM secondaria. Quando entrambe le SIM cards sono inserite nei rispettivi slots, potrete scegliere liberamente la modalità operativa.

Nota 2: poiché la SIM card è un oggetto di piccole dimensioni, ricordate sempre di conservarla lontano dalla portata dei bambini!



Installare la memory card

Installare la memory card

Poiché il telefono cellulare non dispone di sufficiente spazio per l'archiviazione, per l'uso di alcune funzioni è necessario installare una Memory card (nello specifico, questo telefono usa una T-FLASH card.)

La microSD card va collocata nella parte posteriore del telefono dopo aver rimosso la batteria; il suo slot si trova a fianco di quelli delle SIM cards.

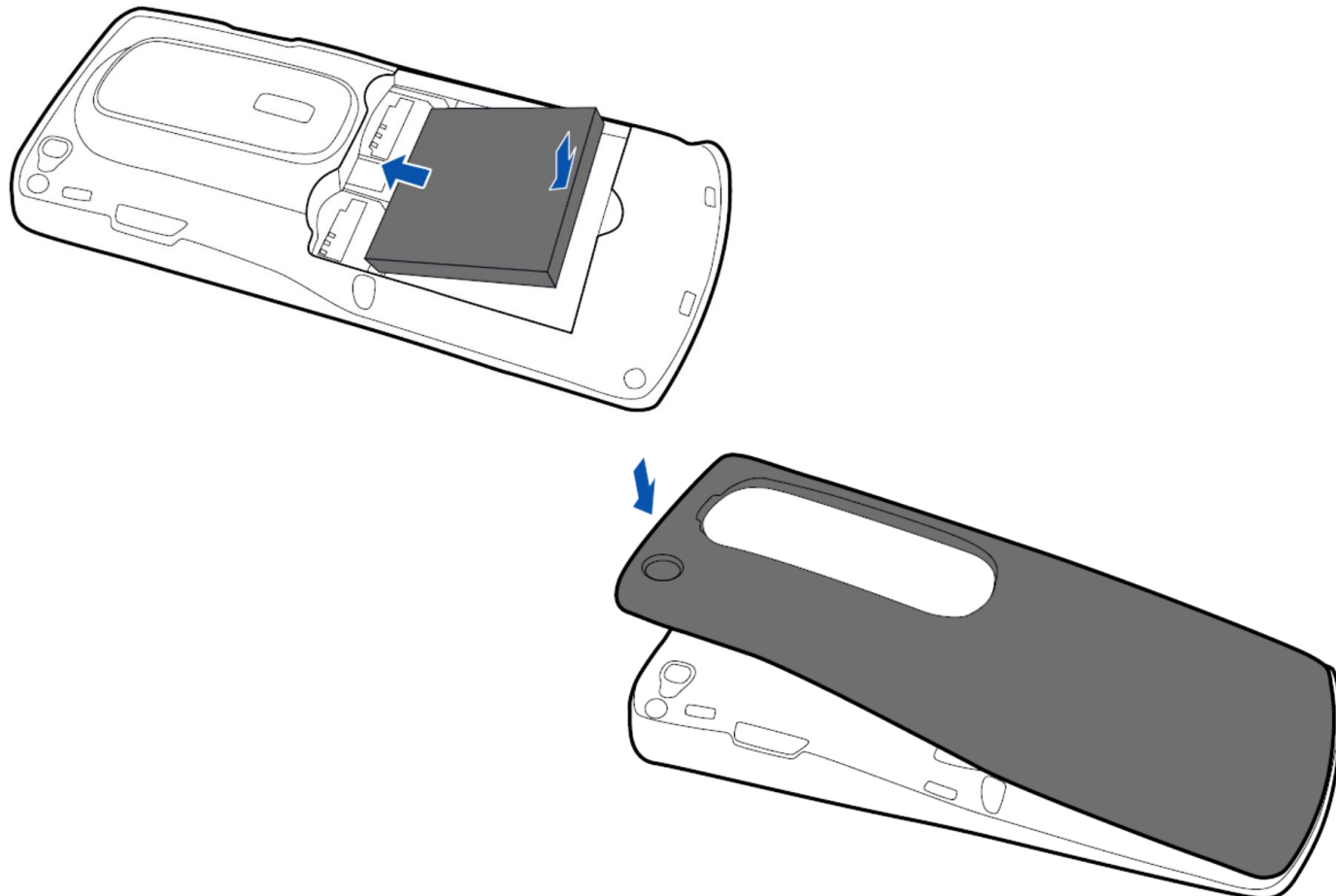
Sbloccare la guida metallica e inserire la microSD card con i contatti dorati rivolti verso il basso, quindi bloccare di nuovo in posizione la guida. Vedere lo schema qui di seguito.

Nota: poiché la SIM card è un oggetto di piccole dimensioni, ricordate sempre di conservarla lontano dalla portata dei bambini!

Installare la batteria

Installare la memory card

Il telefono deve utilizzare soltanto batterie e accessori originali. Quando la batteria rimane inutilizzata per un lungo periodo, è consigliabile estrarla e conservarla in modo adeguato. La batteria va collocata nella parte posteriore del telefono. Allentare la vite e rimuovere il coperchio posteriore; quindi allineare i contatti della batteria con i connettori all'interno dell'alloggiamento della batteria stessa, e far scivolare la batteria in posizione.



Nota: installate la batteria seguendo i diagramma riportati qui di seguito, in modo da evitare possibili danni ai contatti.

Caricare la batteria

Come caricare la batteria

Caricare la batteria prima di iniziare ad utilizzare l'apparecchio.

Utilizzare il cavo USB in dotazione, e il connettore USB posto nella parte laterale sinistra del telefono. Connettere il dispositivo al cavo USB, quindi connettere il cavo ad una presa della rete elettrica.

Quando la batteria è in carica, un'icona animata sullo schermo mostra lo stato di avanzamento del processo. Una volta che tutte le barre dell'icona sono riempite, la carica è completata e il telefono può essere disconnesso dalla rete.

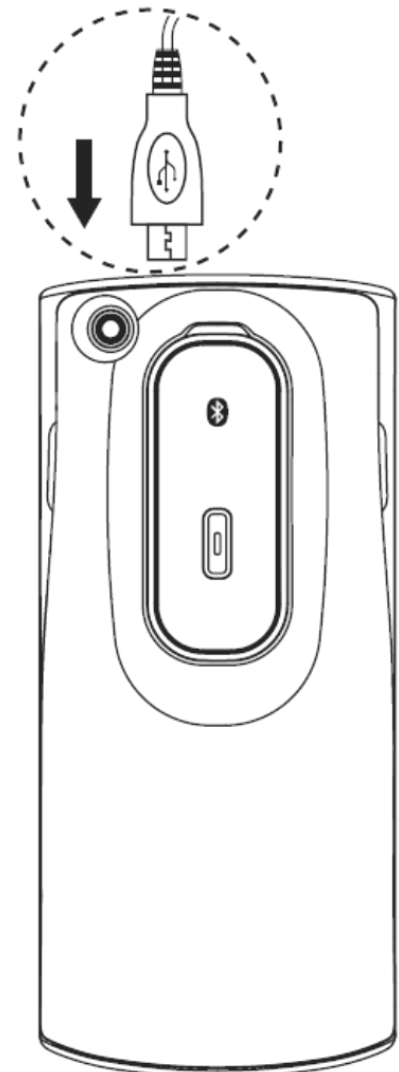
Per un corretto procedimento di ricarica della batteria è consigliabile seguire sempre questo ordine:

- Connettere il caricabatteria alla rete elettrica
- Connettere il cavo al caricabatteria
- Connettere il cavo al dispositivo mobile

Utilizzando il cavetto USB è possibile ricaricare il telefono connettendolo ad un PC. La stessa procedura di connessione deve essere seguita anche nella ricarica tramite pc, ricordando di non connettere mai il telefono ad un pc spento, o in accensione.

Seguire queste regole assicurerà una vita più lunga e una maggiore efficienza della batteria.

Attenzione: verificate sempre che il caricabatterie e gli altri accessori usati per la ricarica siano originali o riconosciuti dal produttore. L'uso di altri accessori potrebbe danneggiare il telefono ed essere causa di pericolo! Usate il caricabatterie e gli altri accessori esclusivamente al coperto e in luoghi asciutti.



L'auricolare Bluetooth rimovibile

Il telefono VAN GOGH è dotato di un'auricolare Bluetooth™ rimovibile, collocata nella parte posteriore. L'auricolare viene ricaricata insieme alla batteria del telefono, quando quest'ultimo è connesso alla rete elettrica.

Nel caso si presenti la necessità di ricaricare la batteria dell'auricolare Bluetooth durante l'uso, è possibile fare affidamento sulla carica residua della batteria del telefono; scegliere **Menu > Bluetooth > Ricarica auricolare** ed impostare su ON. L'auricolare potrà così essere ricaricato in situazioni in cui non è possibile mettere il telefono in carica. Disattivare questa opzione quando non è necessaria, in quanto porta ad un maggiore consumo della batteria.

Quando viene utilizzata per la prima volta, l'auricolare deve essere associata al telefono. Premere il tasto di chiamata posto sull'auricolare, finché il LED non lampeggia in rosso e blu.



Avviare quindi la ricerca di dispositivi Bluetooth come precedentemente descritto, e associare l'auricolare. Una volta associata, l'auricolare può essere utilizzata normalmente; l'icona verrà visualizzata sullo schermo. Non sarà necessario ripetere questa operazione successivamente, a meno che non si presentino problemi di connessione.

Per attivare o disattivare l'auricolare, utilizzare il tasto di chiamata; per rispondere ad una chiamata, utilizzare il medesimo tasto di chiamata dell'auricolare, oppure il tasto di chiamata del telefono.

Per terminare una chiamata utilizzare il tasto Fine del telefono, oppure il tasto di chiamata dell'auricolare.

Per rifiutare una chiamata utilizzare il tasto Fine del telefono, oppure mantenere premuto per 2 secondi il tasto di chiamata dell'auricolare mentre il telefono sta squillando.

Nota: utilizzare l'auricolare ad alto volume può danneggiare l'udito. Regolare il volume al minimo necessario quando si è in conversazione o si ascolta della musica.

Avvertenze sull'uso della batteria

Come usare la batteria

Le prestazioni della batteria sono influenzate da svariati fattori, tra i quali impostazioni della rete, intensità del segnale, intensità d'uso, temperatura, funzioni e impostazioni scelte ed usate, accessori impiegati, suonerie, dati o altre applicazioni.

Per prestazioni ottimali, siete pregati di osservare le seguenti regole:

- Una batteria nuova o una batteria rimasta a lungo inutilizzata necessitano di tempi di ricarica più lunghi. Il voltaggio standard per la batteria è 3.6V- 4.2V.
- Durante la ricarica, mantenete la batteria ad una temperatura prossima a quella ambientale.
- Con il passare del tempo, la batteria sarà gradualmente sottoposta ad usura e quindi necessiterà di tempi più lunghi per la ricarica. Tuttavia, se dopo una normale ricarica i tempi d'uso diminuiscono e quelli di ricarica aumentano, avete bisogno di acquistare un'altra batteria dal produttore originale o da esso autorizzato. Batterie di qualità inferiore possono danneggiare il telefono ed essere causa di pericolo!
- Se il telefono è stato usato intensamente con un basso livello di carica, potrebbe essere necessario un tempo più lungo prima che l'indicatore sia mostrato a schermo durante la fase di ricarica.

Nota: *abbiate cura di smaltire le batterie secondo le normative vigenti. Cercate di riciclare le batterie per quanto possibile. Non gettate le batterie tra i rifiuti ordinari.*

Attenzione: *non gettate le batterie nel fuoco, in quanto potrebbe esservi un rischio concreto di esplosione.*

Attenzione

La ricarica del telefono cellulare con mezzi impropri può provocare esplosioni. Fate sempre riferimento alle norme che regolano lo smaltimento delle batterie.

Codice PIN

Impiego del codice PIN e del codice PUK

Codice PIN1: è il numero di identificazione personale usato per accedere alla SIM e in grado di impedire che altre persone usino la SIM senza permesso. Se il codice di protezione PIN1 è stato attivato nel telefono, all'accensione lo schermo mostrerà "Inserire PIN". Nel processo di inserimento del codice PIN1, verrà usato a schermo "*" per rappresentare il contenuto dell'input. Potete ottenere il codice PIN1 nel momento in cui acquistate la SIM.

Codice PIN2: è il numero di identificazione personale usato per alcune funzioni speciali.

Codice PUK e Codice PUK2 (8 cifre): per modificare un codice PIN bloccato, avrete bisogno di usare il codice PUK (Personal Unblocking Key). Per modificare un codice PIN2 bloccato, avrete bisogno di usare il codice PUK2. Se questi due codici non vi sono stati forniti insieme alle SIM cards, fatene richiesta presso il vostro operatore di rete.

Attenzione: *se un codice PIN è inserito in modo errato per tre volte consecutive, la SIM card verrà bloccata. Siete pregati di contattare immediatamente il vostro operatore di rete per istruzioni. Non cercate di forzare il codice, poiché la SIM card potrebbe divenire inutilizzabile!*

Istruzioni generali

Tasti di chiamata

Tasti di chiamata SIM1 e SIM2

Sono i tasti utilizzati per effettuare una chiamata (dopo aver digitato un numero telefonico, o a partire da una voce della Rubrica) via SIM1 o via SIM2. Nello schermo di standby, premete uno di questi tasti per visualizzare l'elenco delle chiamate più recenti (SIM1 e SIM2 supportano rispettivamente 20 voci, che includono chiamate ricevute, chiamate perse e chiamate effettuate).

Tasto accensione/spegnimento

Tasto accensione, spegnimento e fine

In modalità chiamata, è utilizzato per terminare una chiamata; altrimenti, è usato per uscire dal menu corrente e tornare allo schermo di standby. Mantenete premuto per 4~5 secondi questo tasto per accendere o spegnere il telefono.

Tastiera Standard

La tastiera standard: numeri, lettere e simboli

Sulla tastiera, sono disponibili i tasti numerici 0-9 (tasti A-Z), il tasto * e il tasto #, per un totale di 12 tasti.

Utilizzate questi tasti per inserire un numero telefonico, una password, lettere e simboli nei messaggi, oppure per scegliere i menu. In modalità differenti o differenti menu funzionali, il tasto "*" e il tasto "#" hanno funzioni differenti.

Premere "#" per alcuni secondi per attivare o disattivare la modalità di sola vibrazione.

Tasti funzione radio FM

Utilizzare i tasti per controllare la radio FM

- **Tasto OK:** in modalità radio, premere il tasto per accendere/spegnere.
- **Tasto direzionale "su":** per attivare/disattivare la ricerca automatica dei canali.
- **Tasti sinistra/destra:** quando la ricerca automatica è attivata, questi tasti permettono di passare velocemente da un canale all'altro; quando la ricerca automatica è disattivata, permettono la ricerca manuale dei canali in avanti e indietro (ad ogni pressione, potete regolare la sintonia di 0.1 MHz in avanti o indietro).
- **Tasto direzionale "giù":** per attivare una registrazione.
- **Tasti numerici 1-9:** se premuti brevemente, sintonizzano i canali corrispondenti salvati nella lista canali; se mantenuti premuti, salvano la frequenza correntemente sintonizzata nel canale corrispondente.

Blocco tastiera

Bloccare e sbloccare la tastiera del telefono

Dalla schermata principale, premere per alcuni secondi il tasto principale OK. Il blocco della tastiera sarà immediatamente attivato. Per sbloccare la tastiera, premere brevemente Sblocca (tasto OK) e quindi il tasto “*”.

È anche possibile impostare un blocco automatico della tastiera (**IMPOSTAZIONI/ Impostazioni sicurezza/Blocco automatico tastiera**); se il telefono rimane inattivo per un certo tempo (deciso dall'utente), la tastiera verrà automaticamente bloccata. Con la tastiera bloccata in caso di una chiamata in arrivo, premete il tasto di risposta per accettarla; al termine, la tastiera si bloccherà di nuovo automaticamente.

Schermo in modalità standby



Lingua e scrittura

Selezionare la lingua di visualizzazione e di inserimento testo

Il telefono ha l'Italiano come lingua e modalità di inserimento predefinita. Per aree differenti, sono disponibili 4 lingue diverse (inglese, francese, spagnolo, tedesco) e le corrispondenti modalità di inserimento.

Per modificare la lingua di visualizzazione: Impostazioni > Configurazione telefono > Lingua > [Lingua selezionata].

Per modificare la lingua di inserimento: **Impostazioni > Configurazione telefono > Lingua scrittura > [Lingua selezionata]**.

Arrivo chiamata in arrivo

Selezione di un tipo di avviso per la chiamata in arrivo

Il telefono ha un motore di vibrazione e un cicalino incorporati e offre varie modalità di avviso per le chiamate in arrivo, selezionabili separatamente per ciascuna SIM da **PROFILI UTENTE > Opzioni del profilo > Personalizza > Tipo di allerta**. Le modalità tra le quali scegliere sono:

- Squilla
- Vibra
- Squilla e vibra
- Vibra poi squilla
- Silenzioso

Per passare rapidamente alla modalità **Vibra**, dalla schermata principale mantenere premuto il tasto **#**: la suoneria verrà esclusa e sarà attivata la vibrazione. Una successiva pressione di qualche secondo del medesimo tasto ripristinerà la modalità precedente.

Servizi

Servizi dell'operatore

I Servizi sono inclusi nel kit SIM. Il telefono è in grado di supportare la funzione Servizi, ma il menu dettagliato degli elementi disponibili dipende dalla SIM card e dalla rete. Se la rete mette a disposizione tale funzione e la vostra SIM card la supporta, il menu Servizi sarà automaticamente impostato tra quelli utilizzabili sul vostro telefono.

Gruppo chiamanti

Suddividere i chiamanti in gruppi

La funzione Gruppi di chiamanti è raggiungibile da **RUBRICA > Opzioni > Gruppi**. È possibile creare svariati gruppi (es. famiglia, amici, lavoro, etc.) e impostare quindi differenti suonerie e immagini per ciascun gruppo di chiamanti.

È possibile modificare e rinominare i gruppi a piacimento, selezionandoli e scegliendo quindi **Opzioni > Impostazioni gruppo**.

Nota: un contatto può essere aggiunto a un gruppo solo se è stato salvato nel Telefono. I contatti salvati nelle SIM non saranno visualizzati nell'elenco dei numeri a disposizione per essere aggiunti ai gruppi di chiamanti..

Operazioni di base

Accensione

Accendere il telefono

Premete il tasto Accensione/Spengimento per avviare il telefono. Dall'interfaccia di standby premere il tasto **OK** per accedere ai vari menu. Selezionare il menu **Impostazioni** e quindi **Gestione SIM > Impostazioni Dual SIM** per scegliere tra le seguenti opzioni: **Apri dual SIM, Solo SIM1 aperta, Solo SIM2 aperta e Modalità volo**. L'impostazione predefinita è **Apri dual SIM**.

Dopo l'inserimento della SIM card, il telefono controllerà automaticamente la disponibilità della SIM card, e quindi mostrerà sul display questa sequenza di informazioni:

1. **“Inserire password telefono”** — se avete impostato una password.
2. **“Inserire PIN”** — se avete impostato una password per la SIM card.
3. **“Nessun servizio”** — indica che la registrazione non ha avuto successo e che quindi non è possibile effettuare chiamate.
4. **“Solo chiamate di emergenza”** — indica che la registrazione è avvenuta su un'altra rete e che sono possibili solo le chiamate al 112.
5. **“Ricerca”** — il telefono sta ricercando una rete appropriata.
6. **“Nome operatore”** — indica che la registrazione della rete è avvenuta con successo.

Nota: se non conoscete il codice PIN, siete pregati di contattare l'operatore di rete. La password del telefono predefinita è “1122”.

Spegnimento

Spegnere il telefono

Per spegnere il telefono, premete il tasto **FINE**. Quando il telefono mostra l'animazione di chiusura, entrambe le SIM saranno disattivate. Non estraete la batteria per spegnere il telefono; la SIM card potrebbe rimanere danneggiata e alcuni dati potrebbero andare perduti.

Effettuare una chiamata

Digitare un numero o ricercarlo nella rubrica e nella lista chiamate

- Con la tastiera numerica potete inserire i numeri telefonici (se commettete un errore di inserimento, potete cancellare i caratteri sbagliati premendo il tasto **INDIETRO**). In modalità dual SIM, potrete decidere di effettuare la chiamata tramite SIM1 o SIM2 premendo il tasto di chiamata corrispondente. Per terminare una chiamata, premete il tasto **FINE**; per annullare una chiamata prima della risposta, premete il tasto **INDIETRO** o il tasto **FINE**. Quando il vostro interlocutore sarà connesso, potrete vedere il timer della chiamata sullo schermo.
- Effettuare una chiamata tramite Rubrica: aprite il menu Rubrica e cercate il nome/numero desiderato, quindi premete uno dei tasti Chiamata per chiamarlo.
- Ricomporre un numero recentemente chiamato: dalla interfaccia di standby, premete il tasto Chiamata (SIM1 o SIM2) per visualizzare l'elenco degli ultimi 20 numeri chiamati tramite ciascuna delle due SIM cards. Scorrete l'elenco fino al numero desiderato e premete quindi uno dei tasti Chiamata per richiamarlo.

Regolare il volume del ricevitore

Regolare il volume del ricevitore durante una chiamata

In conversazione, premete i tasti di navigazione del telefono (su/giù) per regolare il volume del ricevitore.

Rispondere ad una chiamata

Rispondere ad una chiamata con varie opzioni

Quando c'è una chiamata in arrivo, sarete avvisati dalla suoneria, dalla vibrazione, dalla vibrazione insieme alla suoneria o dalla vibrazione seguita dalla suoneria, in base alle impostazioni che avete scelto per il vostro telefono.

Per ricevere una chiamata, premete il tasto **OK**.

Per rifiutare una chiamata, premete il tasto **FINE**.

Se la CLI (Call Line Identity) è aperta, vedrete comparire il numero del chiamante sullo schermo. Se tale numero è stato precedentemente salvato nella rubrica, verrà visualizzato sullo schermo anche il nome corrispondente al numero.

Inviare un segnale DTMF

Inviare un segnale DTMF in linea

Se questa funzione è impostata, durante la conversazione con un centralino premete il tasto numerico desiderato e i tasti "*" e "#" per inviare segnali multifrequenza DTMF (Dual Tone Multi-Frequency) all'interlocutore in modo da accedere a numeri interni. Se tale funzione è disattivata (vedi paragrafo successivo), la chiamata all'estensione non sarà possibile.

Chiamata in attesa

Gestire una chiamata in attesa

Se avete richiesto l'opzione Chiamata in attesa durante la conversazione, scegliete "Opzioni" per avere a disposizione i seguenti menu:

- **Metti in attesa chiamata singola:** pone in attesa la chiamata corrente, ma mantiene connessa la linea.
- **Termina chiamata singola:** termina la chiamata corrente.
- **Nuova chiamata:** apre l'interfaccia di chiamata per comporre un nuovo numero.
- **Rubrica:** apre l'elenco contatti della Rubrica.
- **Messaggi:** apre il menu SMS.
- **Registra audio:** offre la possibilità di registrare la conversazione in corso.
- **Mute:** attivando Mute, il microfono diverrà inattivo. Spegnerlo per tornare alla normale conversazione.
- **DTMF:** potete impostare da qui l'invio di segnali DTMF.

Nota: alcuni elementi del menu necessitano del supporto della rete locale o possono comparire in casi speciali. Consultate l'operatore di rete per ulteriori dettagli

Lettura rapida SMS

Lettura immediata SMS

Quando si ricevono nuovi SMS, lo schermo mostrerà un'icona che rappresenta gli SMS non letti. Scegliere "Leggi" per aprire e leggere il messaggio. Gli SMS non letti sulla SIM card 1 sono rappresentati da un'icona contrassegnata da "1", quelli sulla SIM card 2 da un'identica icona con il segno "2".

Chiamate perse

Consultare le chiamate perse

In caso di una o più chiamate in arrivo rimaste senza risposta, lo schermo mostrerà un'icona che rappresenta le chiamate perse. Scegliere "Leggi" per aprire e verificare i numeri di provenienza delle chiamate perse.

Segreteria telefonica

Utilizzare le segreteria telefonica interna del telefono

Il telefono vi permette di registrare la chiamata entrante sulla memoria interna del telefono, in modo da non dover sostenere costi per l'ascolto della segreteria proposta dall'operatore. La presenza di un messaggio vocale in arrivo sarà segnalata a schermo. La segreteria può attivarsi sia dopo un numero di squilli preimpostati o manualmente come opzione di risposta. L'accesso a questa opzione avviene tramite **NGM funzioni speciali > Segreteria telefonica**.

Menu principale

Che cosa è mostrato nel menu principale

Dallo schermo di standby, scegliendo con il tasto OK di accedere al Menu principale, si accede alla seguente schermata:



Rubrica telefonica

Organizzare i contatti con la rubrica telefonica

Il telefono è fornito di una rubrica nello stile di un raccoglitore di biglietti da visita. L'informazione di ciascun contatto salvato nel telefono include nome, numero telefonico, indirizzo e-mail, data compleanno, immagine e suoneria.

Ciascun contatto salvato nella SIM1 e nella SIM2 può includere soltanto nome e numero. Il cellulare supporta 1000 numeri. Sono disponibili le opzioni:

- **Visualizza:** per visualizzare i dettagli del contatto selezionato.
- **Invia SMS/MMS:** per inviare un messaggio testuale / multimediale al contatto selezionato.
- **Chiama / Chiamata IP:** per chiamare il contatto selezionato in modo tradizionale o per effettuare una chiamata internazionale a costi molto ridotti via VoIP.
- **Modifica:** per modificare i dettagli del contatto selezionato.
- **Elimina:** per rimuovere il contatto selezionato dall'elenco.
- **Copia:** per copiare il contatto selezionato dal telefono ad una SIM card (o viceversa) oppure da una SIM card all'altra. Il medesimo contatto può anche essere copiato in Black List, in White List, oppure su file.
- **Sposta:** per spostare il contatto selezionato dal telefono ad una SIM card (o viceversa) oppure da una SIM card all'altra.
- **Invia vCard:** per inviare il biglietto da visita del contatto (vCard) come messaggio di testo, come messaggio multimediale, come email e via Bluetooth.
- **Aggiungi a Blacklist:** per aggiungere il contatto selezionato alla Black list (chiamate o SMS, selettivamente sulla SIM1 o sulla SIM2).
- **Aggiungi a Whitelist:** per aggiungere il contatto selezionato alla White list (chiamate o SMS, selettivamente sulla SIM1 o sulla SIM2).
- **Selezione multipla:** per selezionare più contatti nello stesso tempo ed effettuare le operazioni desiderate.
- **Gruppi:** per impostare suoneria e immagine personalizzate per i gruppi di chiamanti (es. Amici, Famiglia, Affari, etc.). È possibile modificare e rinominare i gruppi a piacimento, selezionandoli e scegliendo quindi tra le opzioni di impostazione. Un membro di un gruppo di chiamanti può essere scelto soltanto tra i numeri salvati nel telefono.
- **Impostazioni:** sono disponibili le seguenti impostazioni per la Rubrica:
- **Chiamate rapide:** può essere attivata o disattivata; è possibile assegnare un numero telefonico a ciascun tasto numerico (2-9) per le chiamate rapide.
- **Numero IP:** possibilità di inserire numeri IP per chiamate VoIP (via SIM1 o SIM2).
- **La mia vCard:** è possibile modificare e inviare il proprio biglietto da visita elettronico.
- **Numeri Extra:** possibilità di visualizzare (separatamente per SIM1 e SIM2) i numeri particolari immagazzinati sulla memoria SIM come i servizi di rete e i numeri SOS. È inoltre possibile modificare il proprio numero.
- **Stato memoria:** è possibile visualizzare lo stato corrente della memoria occupata dalla rubrica nella memoria del telefono, delle due SIM, e nella scheda di memoria. Il formato impiegato è: Usata/Totale.
- **Filtro contatti:** offre la possibilità di scegliere quale rubrica visualizzare (SIM1, SIM2, telefono, scheda di memoria e tutti i possibili mix).
- **Copia/Sposta/Elimina contatti:** per copiare, spostare, eliminare i contatti dal telefono alle SIM e viceversa, o da una SIM all'altra.

Registro chiamate

Esplorare il registro chiamate

Lista chiamate

In modalità dual-SIM, è possibile esplorare separatamente il registro chiamate della SIM1 e quello della SIM2. In modalità mono-SIM, potrete visualizzare il registro chiamate della SIM card disponibile. Le chiamate vengono mostrate secondo un'organizzazione con pannelli a tab (simili a schede): Tutte le chiamate (generale), Chiamate effettuate, Chiamate ricevute e Chiamate perse. Scorrere le tabs e i vari elenchi utilizzando il tasto direzionale di navigazione (sinistra/destra, su/giù) fino a individuare il numero desiderato, e premere quindi il tasto SIM1 o SIM2 per richiamarlo.

Per ciascuna chiamata in elenco sono disponibili le opzioni:

1. **Visualizza:** visualizza i dettagli della chiamata
2. **Invia messaggio:** invia un messaggio al numero del chiamante
3. **Salva in Rubrica:** salva il numero del chiamante nella Rubrica
4. **Aggiungi a Black List:** aggiunge il numero del chiamante alla Black List (chiamate o SMS, selettivamente sulla SIM1 o sulla SIM2; cfr. paragrafo Funzioni speciali NGM)
5. **Aggiungi a White List:** aggiunge il numero del chiamante alla White List (chiamate o SMS, selettivamente sulla SIM1 o sulla SIM2; cfr. paragrafo Funzioni speciali NGM)
7. **Modifica e chiama:** chiama, salva o modifica il numero telefonico nella Rubrica
8. **Elimina:** elimina la chiamata dall'elenco
9. **Elimina tutto:** elimina tutte le chiamate dall'elenco
10. **Avanzate:** visualizza nel dettaglio i contatori del telefono per ciascuna SIM card (timer e costi chiamate, contatore SMS e dati):
 - a. **Timer chiamata**
 - i. **Ultima chiamata:** da qui è possibile visualizzare la durata dell'ultima chiamata.
 - ii. **Chiamate effettuate:** potete visualizzare qui la durata totale delle chiamate effettuate.
 - iii. **Chiamate ricevute:** potete visualizzare qui la durata totale delle chiamate ricevute.
 - iv. **Ripristina tutto:** con questa funzione, è possibile cancellare tutti i registri delle chiamate.

Nota: la durata effettiva di una chiamata e il conteggio tempi/costi ai fini della fatturazione da parte dell'operatore possono non corrispondere: ciò dipende dalle funzioni di rete, da eventuali arrotondamenti, da tasse, etc.

b. **Costo chiamata**

Questa funzione necessita del supporto da parte dell'operatore.

- i. **Ultima chiamata:** con questa funzione è possibile visualizzare il costo dell'ultima chiamata.
- ii. **Costo totale:** per visualizzare il costo complessivo di tutte le chiamate.
- iii. **Azzerà costo:** per azzerare tutti i registri concernenti i costi delle chiamate. È necessario inserire il codice PIN2.
- iv. **Limite massimo:** con questa funzione è possibile limitare i costi nella valuta o nell'unità di tariffazione specificate. È necessario inserire il codice PIN2 per impostare il costo della chiamata.
- v. **Costo unitario:** questa funzione richiede il supporto di rete. È necessario inserire il codice PIN2. Per ulteriori dettagli, siete pregati di consultare l'operatore.

c. **Contatore SMS**

Attraverso questa funzione è possibile controllare il numero di messaggi inviati e ricevuti tramite ciascuna SIM card.

d. **Contatore GPRS**

- i. **Ultimo inviato:** per visualizzare il traffico di invio dell'ultimo collegamento.
- ii. **Ultimo ricevuto:** per visualizzare il traffico di ricezione dell'ultimo collegamento.
- iii. **Totale inviati:** per visualizzare il traffico di invio di tutti i collegamenti.
- iv. **Totale ricevuti:** per visualizzare il traffico di ricezione di tutti i collegamenti.

v. **Ripristina contatore:** per azzerare tutto il traffico di tutti i collegamenti.

Nota: il contatore suddivide il traffico per ciascuna SIM card.

Impostazioni di chiamata

Per ciascuna delle due SIM è possibile definire le seguenti impostazioni:

- **ID chiamante:** può essere nascosto, in chiaro, oppure mostrato secondo le impostazioni della rete.
- **Avviso di chiamata:** è possibile attivare o disattivare questa funzione (in modo indipendente per ciascuna delle due SIM) in base alla scelta di voler essere avvisati di una chiamata in arrivo quando si è già impegnati in un'altra conversazione oppure no. La chiamata in attesa non può essere operativa senza che questa funzione sia stata attivata. È necessario il supporto della rete mobile.
- **Deviazione chiamata:** questo è un tipo di servizio che non può essere attivato senza il supporto della rete. Attivando questa funzione è possibile deviare le chiamate verso un altro numero in base alle condizioni prescelte, in modo indipendente per ciascuna delle due SIM:

Condizione	Descrizione
Tutte le chiamate voce	La rete devia tutte le chiamate voce senza condizioni
Se non raggiungibile	Quando il cellulare non è disponibile (fuori copertura oppure spento) l'operatore devierà le chiamate voce
Se senza risposta	Quando il telefono non risponde alla chiamata, la rete devierà la chiamata
Se occupato	Quando si è già impegnati in un'altra chiamata, la chiamata in arrivo verrà deviata
Tutte le chiamate dati	Per deviare tutte le chiamate dati; è necessario il supporto della rete
Annulla tutto	Tutte le deviazioni attive verranno disabilitate

- **Blocco chiamate:** per attivare/disattivare il blocco delle chiamate in uscita (tutte, solo internazionali, tutte le internazionali eccetto verso casa) e/o di quelle in arrivo (tutte o solo quelle effettuate in roaming). Queste funzioni richiedono l'inserimento di una password (1122 per default), liberamente modificabile dall'utente.

Impostazioni avanzate:

- **Ricomposizione automatica:** da qui è possibile attivare/disattivare questa funzione, che permette di richiamare fino a 10 volte un numero, ogni volta che il primo tentativo non è andato a buon fine.
- **Mostra timer chiamata:** per attivare/disattivare la visualizzazione del timer durante una chiamata.
- Promemoria timer chiamata: per attivare/disattivare un avviso sonoro nel corso di una chiamata, allo scopo di segnalarne la durata. Può essere singolo oppure periodico, e la temporizzazione può essere decisa dall'utente.
- **Rifiuta tramite SMS:** questa funzione, se attivata, permette di rifiutare una chiamata ed inviare automaticamente un SMS, per il quale è possibile scegliere il testo tra i Modelli di messaggio.

Applicazioni

Utilità e passatempi

Il menu Applicazioni raccoglie un gruppo di utilità e di passatempi.

Java

È necessario impostare i parametri richiesti per avviare le applicazioni, dal momento che la maggior parte delle applicazioni Java accederanno alla rete. Per tale motivo, i parametri da impostare saranno basati sulla SIM card che state impiegando.

1) Applicazioni Java

Le applicazioni basate sulla piattaforma Java scaricate dalla rete saranno accessibili a partire da questa voce di menu. Per quanto riguarda le applicazioni basate sulla piattaforma Java precaricate sul telefono (Opera Mini, Nimbuzz), da questo menu è possibile lanciarle, modificarne le impostazioni, visualizzarne i dettagli, modificarne il profilo di rete e ripristinare le impostazioni predefinite.

2) Impostazioni Java

- **Audio Java:** potete scegliere una regolazione da 1 a 7, oppure disattivarlo.
- **Retroilluminazione Java:** potete scegliere di attivare/disattivare la retroilluminazione.
- **Vibrazione Java:** potete scegliere di attivare/disattivare la vibrazione.
- **Dimensione Heap:** la dimensione predefinita è 3145728 bytes.

3) Sicurezza predefinita Java

È possibile scegliere tra Terze parti, Dominio non affidabile, Ripristina impostazioni predefinite e Opzioni di dominio (abilita/disabilita Terze parti e/o Dominio non affidabile).

4) Rete Java

È possibile selezionare la SIM da attivare in modo esclusivo per le applicazioni Java.

Giochi

Il telefono è fornito con 2 giochi precaricati (Magic Sushi ed Enigma). Siete pregati di far riferimento alle istruzioni allegate a ciascun gioco per maggiori dettagli.

Lettore ebook

Avviando il Lettore e-book sarà mostrato l'elenco degli e-books disponibili. Sono disponibili le seguenti Opzioni generali:

- **Apri ebook:** per visualizzare l'e-book selezionato.
- **Aggiorna libreria:** per aggiornare l'elenco degli e-books disponibili, dopo aver aggiunto o rimosso dei testi.
- **Impostazioni globali:** per impostare la dimensione dei caratteri, il tipo di scorrimento, lo scorrimento automatico, la velocità di scorrimento, lo schermo intero, il tipo di codifica e l'allineamento.
- **Info libro:** per mostrare informazioni dettagliate sull'e-book selezionato.
- **Elimina:** per eliminare un ebook dall'elenco.
- **Elimina tutti i files:** per eliminare tutti gli ebooks dall'elenco.
- **Ordina per:** per stabilire il criterio di ordinamento degli ebooks.

- **Applica impostazioni globali:** per attivare le impostazioni scelte.
- **Guida:** per una panoramica sull'uso dei tasti di scelta rapida durante l'uso di un ebook.
- **Chiudi:** per chiudere l'e-book selezionato.

Se avete aperto un ebook dall'elenco, scegliere Opzioni per accedere ai sottomenu:

- **Trova/Trova successivo:** per ricercare una parola specifica all'interno del testo.
- **Salta a:** per saltare ad una riga specifica all'interno del testo.
- **Vai a segnalibro:** per passare direttamente a un segnalibro.
- **Aggiungi segnalibro:** per aggiungere un segnalibro nel testo.
- **Elimina segnalibro:** per eliminare un segnalibro dal testo.
- **Info libro:** per mostrare informazioni dettagliate sull'e-book selezionato.
- **Impostazioni:** per accedere al menu delle impostazioni globali (vedi sopra)
- **Applica impostazioni globali:** per attivare le impostazioni scelte.
- **Guida:** per una panoramica sull'uso dei tasti di scelta rapida durante l'uso di un ebook.
- **Chiudi:** per chiudere l'e-book selezionato.

Calcolatrice

- Dopo aver digitato la prima cifra, usare i tasti direzionali per selezionare l'operatore aritmetico desiderato ("+" in alto, "-" in basso, "x" a sinistra e "." a destra) e inserire quindi la seconda cifra;
- Premere il tasto "Indietro" per eliminare le ultime cifre digitate o l'ultimo risultato; mantenere premuto il medesimo tasto per eliminare qualsiasi contenuto o risultato;
- Premere "OK" per ottenere il risultato.

Nota: la precisione di questa calcolatrice è ridotta, e il suo uso va limitato a calcoli semplici.

Convertitore di valuta

Dopo aver impostato il tasso di cambio, premete "OK" per salvarlo. Il tasso salvato sarà conservato in memoria finché non inserirete un nuovo tasso per sostituirlo. Per convertire la valuta, inserite la somma in valuta Locale, premete "OK" e quindi otterrete il cambio in valuta.

Servizi

L'offerta di servizi

Le prime sezioni del menu Servizi sono dedicate ai servizi offerti dagli operatori (SIM1 e SIM2) scelti dall'utente, e di conseguenza sono suscettibili di variazioni nella quantità e nella tipologia delle opzioni offerte.

Le due sezioni successive del menu sono dedicate alla funzione WAP, all'Account dati e all'Automatching.

WAP (Internet)

- **Pagina iniziale:** per stabilire la pagina web da cui si desidera iniziare la navigazione, una volta collegati.
- **Segnalibri:** per salvare il collegamento ad una pagina web desiderata (Facebook e Twitter preimpostati). Dal menu opzioni sono disponibili le seguenti operazioni:
 - **Vai a:** per collegarsi alla pagina selezionata.

- **Visualizza:** per visualizzare titolo del segnalibro e URL corrispondente.
- **Modifica:** per modificare nome e indirizzo del segnalibro selezionato.
- **Elimina:** per eliminare il segnalibro selezionato.
- **Elimina tutti:** per eliminare tutti i segnalibri.
- **Aggiungi segnalibro:** per aggiungere un nuovo segnalibro.
- **Imposta come pagina principale:** per impostare la pagina selezionata come pagina di inizio navigazione.
- **Invia segnalibro:** per inviare il segnalibro via SMS , via MMS, via Bluetooth o via Email.
- **Nuova cartella:** per creare una cartella separata di segnalibri.
- **Copia in:** per copiare il segnalibro in una cartella specifica o su una memoria esterna.
- **Sposta in:** per spostare il segnalibro in una cartella specifica o su una memoria esterna.
- **Stato memoria:** per verificare lo spazio disponibile per il salvataggio di segnalibri.
- **Immettere indirizzo:** per inserire direttamente da tastiera l'indirizzo del sito web che si desidera visitare.
- **Indirizzo ultima pagina:** per visualizzare l'ultima pagina web visitata.
- **Pagine recenti:** per visualizzare le ultime 10 pagine web visitate.
- **Pagine archiviate:** per visualizzare le pagine web salvate.
- **Servizio messaggi:** il telefono può ricevere informazioni di servizio inviate dall'operatore. Ad esempio, l'informazione di servizio può consistere in un avviso con titoli di notizie correlate a un dato argomento o collegamenti a siti web.
- **Impostazioni :**
 - **Seleziona SIM:** SIM1, SIM2 oppure Chiedi sempre
 - **Profili:** per selezionare un account tra quelli dell'elenco predefinito o aggiungerne di nuovi. L'account selezionato può essere attivato oppure modificato per ciascuna delle due SIM. Per modificare un account o inserirne uno nuovo occorre impostare i seguenti campi:
 - **Nome profilo:** attribuire un nome.
 - **Pagina principale:** impostare la pagina iniziale per la navigazione Web.
 - **Account Dati:** impostare l'ID di rete desiderato.
 - **Tipo Connessione:** HTTP oppure WAP.
 - **Nome utente:** inserire il nome utente, se richiesto.
 - **Password:** inserire la password, se richiesta
 - **Opzioni browser:** per cancellare il contenuto della cache, i cookies e le informazioni di autenticazione.
 - **Preferenze:** per impostare un time-out, per attivare/disattivare la visualizzazione delle immagini, per abilitare/disabilitare la cache e i cookies.
 - **Impostazioni di sicurezza:** per consultare l'elenco dei certificati affidabili.
 - **Messaggi di servizio:** per attivare/disattivare la ricezione di messaggi push, per abilitare o meno il caricamento automatico di tali messaggi, per abilitare/disabilitare esclusivamente i messaggi provenienti da mittenti affidabili (White List), per costruire un elenco di mittenti affidabili.
 - **Ripristina impostazioni browser:** per tornare alle impostazioni iniziali del browser.

Account dati

Sono qui preimpostate le configurazioni GPRS più comuni. Le opzioni consentono di visualizzare per ciascun account i seguenti dettagli: nome, APN, nome utente, password, tipo di autenticazione, DNS primario e secondario. È altresì possibile aggiungere un nuovo account o modificare uno di quelli presenti.

Nota: per dettagli di impostazione e costi correlati, siete pregati di consultare il vostro operatore. I servizi di rete offerti possono variare a seconda dell'operatore.

Autoselezione profili

Questa opzione consente di disattivare/riattivare l'autoselezione dei profili di connessione, basata sul rilevamento automatico dei gestori delle SIM card utilizzate.

Messaggi

Comunicare tramite i messaggi

SMS

Entrambe le SIM cards del telefono possono inviare e ricevere SMS. Ogni SMS è inviato al centro SMS della rete e da qui smistato al destinatario finale (l'utente GSM). Se l'utente non accende il proprio telefono o se il telefono è impossibilitato a ricevere gli SMS (perché la memoria è piena, ad esempio), la rete salverà temporaneamente il messaggio. La durata dell'archiviazione dipende dalle impostazioni del mittente e dall'operatore di rete.

Questa funzione di invio e ricezione di messaggi di testo può comportare dei costi. Per maggiori informazioni, siete pregati di consultare il vostro operatore.

Quando la capacità SMS è esaurita, un'icona SMS lampeggerà nell'interfaccia di standby.

La ricezione di SMS può essere influenzata dall'esaurimento dello spazio di archiviazione.

Cancellate alcuni SMS per risolvere il problema.

Se il destinatario ha ricevuto un vostro SMS, sarete avvisati da un SMS di conferma (se tale funzione di avviso è stata attivata).

Nota: durante l'invio di SMS, il telefono può mostrare la notifica "Messaggio inviato". Ciò significa che lo SMS è stato inviato al Centro di ricezione SMS impostato nel telefono, ma non che il destinatario abbia effettivamente ricevuto il messaggio. Per ulteriori informazioni, siete pregati di consultare il vostro operatore.

MMS

Gli MMS sono messaggi multimediali che possono contenere testo, suono e immagini. Se la dimensione di un MMS supera il limite, il telefono non sarà in grado di ricevere il messaggio.

Se un MMS contiene immagini, il telefono adatterà la loro dimensione così da poter mostrarle sullo schermo completamente.

L'effetto di visualizzazione degli MMS dipende dai dispositivi di ricezione.

Nota: non si possono usare messaggi con foto se l'operatore o il fornitore del servizio non supportano questa funzione. Non si possono ricevere e mostrare MMS se il telefono non dispone di funzioni compatibili con MMS o e-mail.

Scrivi messaggio

Scegliete questa opzione per scrivere un nuovo messaggio di testo o un messaggio multimediale. Questo apparecchio utilizza il metodo di scrittura intuitiva T9, che aiuta a semplificare la scrittura di messaggi di testo.

Ciascun SMS può contenere 160 caratteri di testo; concatenando più messaggi (fino a un massimo di 8, dopodiché il messaggio viene automaticamente convertito in MMS) si può formare un messaggio contenente fino a un totale di 1140 caratteri. In scrittura premere il tasto # per modificare il metodo di inserimento. Premere il tasto Cancella per cancellare l'ultimo inserimento e tenerlo premuto per cancellare tutto.

Se l'SMS contiene più di 160 caratteri, verrà suddiviso in 2 o più parti. È possibile inserire immagini, animazioni, suonerie, etc. all'interno di un SMS, che verrà automaticamente trasformato in MMS. Tuttavia, lo SMS non sarà ricevuto e mostrato se la rete e il telefono ricevente non lo supportano. Per inviare un SMS/MMS, inserite direttamente un numero o scegliete un numero dalla rubrica. In modalità dual-SIM, potete scegliere se inviare SMS/MMS via SIM1 oppure via SIM2.

Sono disponibili le **Opzioni**:

- **Invia**: per inserire, direttamente o da rubrica, il numero del destinatario.
- **Inserisci simbolo**: per aprire la tabella contenente i simboli e selezionare quello desiderato
- **Opzioni di inserimento**: per attivare/disattivare la modalità T9 (sistema per l'inserimento predittivo di testo), per aggiungere un nuovo vocabolo al dizionario della modalità T9, e per attivare il completamento automatico e/o la predizione alfabetica.
- **Lingua scrittura**: il telefono ha l'Italiano come lingua e modalità di inserimento predefinita. Per aree differenti, sono disponibili 4 lingue diverse e le corrispondenti modalità di inserimento.
- **Inserisci modello**: per utilizzare un modello, scegliendo dall'elenco di frasi disponibili.
- **Avanzate**: per inserire allegati vari (oggetti multimediali, numeri o nomi di contatti, segnalibri di pagine web) al messaggio o per modificare il formato del testo.
- **Salva in bozze**: per salvare la bozza del messaggio verso SIM1 o SIM2.

Ricevuti

È possibile visualizzare la lista degli SMS/MMS ricevuti nella cartella dei messaggi in arrivo.

Sono disponibili le opzioni:

- **Visualizza**: apre l'anteprima per permettere di leggere il messaggio ricevuto.
- **Rispondi**: per rispondere al messaggio ricevuto.
- **Chiama mittente**: per chiamare il mittente del messaggio.
- **Inoltra**: per inoltrare direttamente l'SMS o l'MMS ricevuto.
- **Elimina**: cancella il corrente SMS/MMS.
- **Elimina tutto**: cancella tutti i messaggi contenuti nella cartella.
- **Filtro messaggi**: consente di visualizzare in modo selettivo i messaggi ricevuti tramite SIM1, oppure quelli ricevuti tramite SIM2.
- **Selezione multipla**: per selezionare più messaggi nello stesso tempo.
- **Avanzate**: sono disponibili le opzioni Copia su telefono/SIM, Sposta su telefono/SIM, Copia tutto e Sposta tutto (da SIM e da telefono).

Bozze

Se si sta componendo un messaggio e questo non viene inviato immediatamente, il messaggio verrà salvato in questa cartella. È possibile inviare, modificare, cancellare o sfruttare le funzioni avanzate (vedi sopra) per i messaggi presenti in questa cartella.

In uscita

I messaggi che sono in procinto di essere inviati o che per qualche ragione non possono essere inviati istantaneamente, vengono temporaneamente salvati in questa cartella. I messaggi di questa cartella possono essere soggetti alle operazioni di invio da SIM1 o SIM2, modifica, cancellazione, copia su telefono, spostamento su telefono, cancellazione totale, copia di tutti e spostamento di tutti.

Le opzioni a disposizione sono le medesime dei messaggi ricevuti.

Inviati

È possibile visualizzare la lista degli SMS/MMS inviati, e inoltrarli ad altro contatto, eliminarli o sfruttare le funzioni avanzate sopra illustrate.

Indesiderati

I messaggi indesiderati vengono salvati in questa cartella.

Invio programmato SMS

Questa opzione consente di inviare un SMS in modo posticipato, programmando data e ora della spedizione. È inoltre possibile specificare i vari numeri dei destinatari, l'eventuale ripetizione periodica dell'invio, e scegliere quale SIM utilizzare.

Modelli

In questa sezione sono presenti testi di SMS e MMS preimpostati, pronti da inviare oppure da modificare prima dell'invio.

Elimina messaggi

Per eliminare i messaggi dalle singole posizioni di archiviazione (ricevuti, inviati, archivio, bozze, etc.) o in modo globale.

Impostazioni messaggi

È possibile fissare da questo menu alcuni parametri per quanto riguarda gli SMS/MMS da inviare tramite SIM1 e SIM2.

- **Imposta profilo:** per poter inviare messaggi, deve essere impostato il numero del centro SMS (fornito dall'operatore di rete). Sono disponibili più profili, modificabili dall'utente.
- **Server di messaggi vocali:** per impostare nome e numero del server della casella vocale, e chiamare la medesima.

- **Impostazioni standard**
 - **Rapporto di recapito:** attivando questa opzione, la rete vi informerà se il destinatario ha ricevuto il messaggio e a che ora.
 - **Percorso di risposta:** attivando questa opzione, potete trasmettere il percorso di risposta al terminale di rete. Questa funzione necessita di supporto dal centro SMS.
 - **Salva messaggio inviato:** attivando questa opzione, verrà salvata una copia del messaggio inviato.
- **Stato memoria:** potete verificare la capacità della SIM card o del telefono per quanto riguarda i messaggi salvati.
- **Archiviazione:** potete impostare la posizione di archiviazione (SIM o telefono) da voi preferita per i messaggi.

Da questo menu sono inoltre accessibili le funzioni Firewall messaggi (descritta in dettaglio nel paragrafo dedicato alle Funzioni speciali NGM) e Ripeti tono SMS (per attivare la ripetizione dell'avviso di ricezione).

Per gli **MMS** in particolare, sono disponibili ulteriori Impostazioni standard per quanto riguarda la composizione dei messaggi (dimensione e tempo di visualizzazione delle immagini, firma, etc.), il loro recupero (roaming, filtri, etc.) e il loro invio (periodo di validità, priorità, etc.).

Messaggi broadcast

Se attivata, la funzione consente la ricezione di messaggi broadcast, cioè del genere di servizi informativi (previsioni meteo, situazione del traffico, etc.) che l'operatore invia ai propri utenti all'interno di una certa area.

Messaggi segreteria

Questa opzione permette di accedere rapidamente ai messaggi registrati per mezzo della segreteria telefonica del telefono. Per ulteriori dettagli cfr. la stessa voce in NGM funzioni speciali.

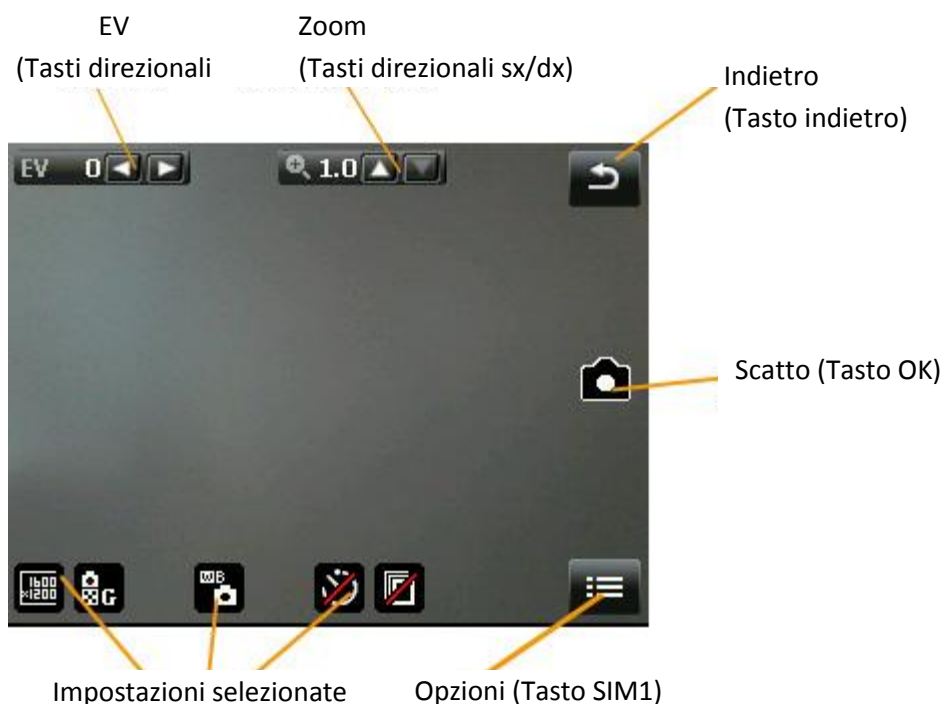
Multimedia

Multimedia, che passione!

Fotocamera

Con questa funzione potete utilizzare la fotocamera incorporata per scattare foto, premendo il tasto OK. L'obiettivo della fotocamera è collocato nella parte posteriore dell'apparecchio e lo schermo funge da mirino. Per la corretta visualizzazione degli strumenti disponibili nello schermo fotocamera, è consigliabile impugnare la stessa in posizione orizzontale. Tutte le foto sono salvate in formato JPG. Se le immagini vengono scaricate dal telefono sul PC, potrebbe essere necessario qualche software per visualizzarle. Se lo spazio di archiviazione del telefono è insufficiente per salvare le foto scattate, è necessario eliminare alcune vecchie foto o files di altro tipo nel menu "Documenti" per liberare spazio.

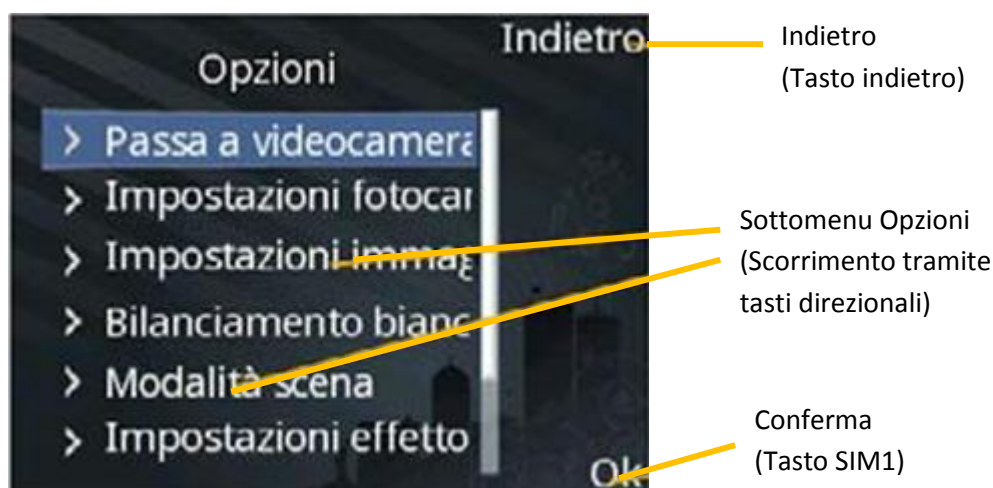
Qui di seguito è mostrato lo schermo di scatto della fotocamera (orientato orizzontalmente), con le relative funzioni principali:



Una volta attivato lo schermo di scatto della Fotocamera, divengono disponibili (tramite il tasto chiamata SIM1) le seguenti opzioni :

Opzione	Descrizione
Passa a videocamera	Per passare automaticamente alla modalità Registratore video.
Impostazioni fotocamera	Suono otturatore (Suono 1, Suono 2, Suono 3 oppure Off), EV (da -2 a +2), Contrasto (Basso, Medio o Alto), Anti-sfarfallio (50Hz o 60Hz), Autoscatto (5, 10, 15 secondi oppure Off), Scatto continuo (1, 3, 5 scatti oppure Off).
Impostazioni immagine	Dimensione (240x320, 320x240, 640x480, 800x600 o 1600x1200) e Qualità (Bassa, Normale, Alta).
Bilanciamento del bianco	Automatico, Luce del giorno, Tungsteno, Fluorescenza, Nuvoloso o Incandescenza.
Modalità scena	Automatico oppure Notturno.
Impostazioni effetto	Normale, Scala di grigi, Seppia, Seppia verde , Seppia blu, Inverti colore.
Archiviazione	Telefono oppure Scheda di memoria.
Ripristina predefiniti	Per ripristinare le impostazioni di fabbrica.

Per scorrere/impostare le varie opzioni disponibili usare i procedimenti qui sotto indicati:



Visualizzatore immagini

Da questo menu si accede direttamente alla visualizzazione delle immagini scattate dalla fotocamera e salvate nel telefono o nella memory card. Sono disponibili le seguenti opzioni:

Opzione	Descrizione
Visualizza	Per visualizzare l'immagine selezionata. È presente l'opzione che consente di mostrare le informazioni relative all'immagine selezionata.
Stile visualizzazione	Per visualizzare le immagini sotto forma di elenco oppure di matrice.
Invia	Per inviare la foto selezionata come MMS o via Bluetooth.
Utilizza come	Per utilizzare un'immagine come wallpaper, salvaschermo, o immagine contatto.
Rinomina	Per rinominare la foto selezionata.
Elimina	Per eliminare la foto selezionata.
Ordina per	Per ordinare le foto per nome, tipo, data o dimensione.
Elimina tutti i files	Per eliminare tutte le foto salvate nell'album.
Archiviazione	Telefono oppure Scheda di memoria.

Registratore video

La funzione di Registratore video consente di usare la videocamera incorporata per registrare i vostri videoclip. Dallo schermo Registratore video, premere il tasto OK per iniziare una registrazione video. La durata della registrazione dipende dal tempo limite stabilito e dalla capacità di gestione dei files. L'obiettivo della videocamera è lo stesso della fotocamera, ed è collocato nella parte posteriore dell'apparecchio; lo schermo funge da mirino. Le opzioni disponibili rimangono le stesse sopra descritte per la funzione Fotocamera, fatta eccezione per alcune funzioni specifiche connesse allo scatto fotografico. Per scorrere/impostare le varie opzioni disponibili usare i medesimi procedimenti descritti sopra per la Fotocamera.

Letto multimediale

Da questo menu si accede direttamente alla riproduzione dei files audio e video salvati nel telefono o nella memory card. Per scaricare musica o video dal PC, è necessario spegnere il telefono e collegarlo al PC con un cavo USB; il PC rileverà il nuovo hardware come un nuovo disco rimovibile (Memoria di massa). Scaricate i files MP3 desiderati nella cartella "My Music" del telefono o della memory card piuttosto che in altre cartelle (Audio, Video e Photos), altrimenti il file non sarà riprodotto. Sono supportati files audio nei formati MP3, AMR e MIDI. Se il sistema operativo del vostro PC è Windows 2000 o superiore, non sarà necessario installare alcun driver. Sono disponibili le opzioni:

1) Riproduzione in corso

Aprire l'interfaccia grafica del lettore multimediale. Tramite il tasto OK e i tasti direzionali di navigazione è possibile avviare/interrompere/mettere in pausa la riproduzione, aprire la libreria dei brani, passare al brano precedente/successivo. Sono disponibili le opzioni:

Playlist attuale, Libreria, Impostazioni (per il lettore, il display e il Bluetooth) e Dettagli (per visualizzare i dettagli del file selezionato, quali titolo, durata, dimensione, qualità, etc.).

2) Tutte le canzoni

Ricerca e mostra tutti i files audio disponibili sul telefono e sulla memory card.

3) Tutti i video

Ricerca e mostra tutti i files video disponibili sul telefono e sulla memory card.

4) Playlist

Viene mostrato l'elenco delle playlists create dall'utente, aggiungendo i brani secondo le proprie preferenze. Prima di poter procedere alla creazione di una qualsiasi playlist, è necessario effettuare una ricerca dei files multimediali presenti nel telefono (vedi sopra).

Registratore audio

I comandi mostrati nello schermo del Registratore audio sono quelli universalmente adottati per qualsiasi funzione di registrazione. Dallo schermo Registratore audio, scegliere Opzioni per accedere alle seguenti operazioni:

- **Nuova registrazione:** per avviare la registrazione di un nuovo file.
- **Riproduci:** per riprodurre il file selezionato.
- **Registra in coda:** per fondere una registrazione con i files del livello superiore (solo per i files registrati in formato AMR).
- **Rinomina:** per rinominare il file desiderato.
- **Elimina:** per eliminare il file desiderato..
- **Elenco:** per visualizzare un elenco di tutti i files registrati.
- **Impostazioni:** per impostare la posizione di archiviazione per i files registrati (telefono o memory card). È inoltre possibile impostare il formato di registrazione del file (AMR o WAV) e la qualità dell'audio.
- **Utilizza come:** per utilizzare il suono registrato all'interno di un Profilo utente.
- **Invia:** per inoltrare il file registrato come MMS o via Bluetooth.

Radio FM

Il telefono include una radio FM. Per poter ascoltare la radio è necessario inserire il cavo dell'auricolare nell'apposito connettore. Il cavo di connessione dell'auricolare funge da antenna per la radio FM, perciò è consigliabile lasciarlo oscillare liberamente. Quando state ascoltando la radio, potete normalmente effettuare o ricevere una chiamata. Durante la conversazione, la radio passerà in modalità silenziosa automaticamente. Se alcune applicazioni stanno usando GPRS o CSD per inviare o ricevere dati, potrebbero interferire con la radio. Usare il tasto OK per attivare/disattivare la radio, una volta attivato lo schermo Radio FM. Quando la radio FM è attivata, il telefono mostrerà il numero e il nome (se sono già stati salvati) e la frequenza del canale radio. Se avete provveduto a salvare dei canali radio (al massimo 30) nel telefono, potete scegliere direttamente il canale desiderato.

Opzioni

- **Elenco canali:** per associare e salvare fino a 30 canali.
- **Ricerca manuale:** potete inserire qui direttamente una specifica frequenza radio. La frequenza deve essere compresa tra 87.5MHz and 108.0MHz. Usare i tasti direzionali sinistra/destra per effettuare una ricerca.
- **Ricerca automatica:** per effettuare una ricerca automatica e salvare i canali trovati nell'Elenco canali.
- **Impostazioni:** da qui è possibile attivare/disattivare la riproduzione in sottofondo o l'altoparlante, scegliere un formato di registrazione, la qualità audio e il percorso di archiviazione delle registrazioni.
- **Registra:** per registrare un file audio dalla radio.
- **Inserisci:** per fondere una registrazione con un file audio registrato precedentemente (solo per i files registrati in formato AMR).

- **Elenco files:** per visualizzare i files registrati.

Dallo schermo Radio FM, è possibile accedere alle operazioni più frequenti tramite l'uso dei tasti direzionali, del tasto **OK** e dei tasti ***** e **#** (per la regolazione del volume).

Presentazione immagini (Slide Show)

Per visualizzare le immagini sotto forma di Slide show. Selezionare la cartella contenente le immagini da visualizzare, quindi scegliere **Seleziona > Riproduci**. È possibile intervenire su una serie di Impostazioni: tipo di esecuzione, velocità, effetto di transizione, musica di sottofondo, visualizzazione orizzontale/verticale, suono di transizione, ordinamento delle immagini.

Organizer

Organizer: gestire gli impegni personali e professionali in modo semplice e pratico

Calendario

Con questa funzione è possibile programmare impegni e impostare allarmi per essere avvisati della scadenza.

Scorrete il calendario fino alla data desiderata, che sarà evidenziata sullo schermo. Se un impegno è stato stabilito per una certa data, un'icona evidenzierà tale data sul calendario.

Sono disponibili le seguenti opzioni:

- **Visualizza:** per visualizzare l'elenco degli impegni del giorno selezionato e aggiungerne di nuovi, eliminarli, modificarli, etc.
- **Visualizza tutto:** per visualizzare l'elenco globale degli impegni e aggiungerne di nuovi, eliminarli, modificarli, etc.
- **Aggiungi evento:** per selezionare il tipo di evento da memorizzare (promemoria, riunione, corso, appuntamento, etc.) e impostare data/ora di inizio e fine, descrizione dell'impegno, attivazione o disattivazione dell'allarme, frequenza di ripetizione dell'impegno, luogo e dettagli.
- **Elimina evento:** per eliminare un evento precedentemente memorizzato.
- **Salta alla data:** per spostare rapidamente il calendario alla data specificata.
- **Data odierna:** per spostare rapidamente il calendario alla data odierna.
- **Visualizzazione mese/settimana:** per sostituire la visualizzazione per mese con quella per settimane, e viceversa.

Cose da fare

Da qui si possono effettuare operazioni come impostare i promemoria, aggiungerne di nuovi, modificarli, eliminarli, cancellare quelli scaduti, visualizzare quelli non completati, etc.

Per ciascun promemoria è possibile indicare data e ora, inserire una breve descrizione, inserire un allarme e la ripetizione dello stesso, la priorità, dettagli ulteriori e lo stato di completamento. Se è stato impostato un allarme per il promemoria, al momento stabilito il telefono farà squillare un allarme sonoro e mostrerà il contenuto del promemoria.

Sveglia

Il formato orario per la sveglia è identico a quello dell'orologio. Quando il telefono è spento, la sveglia può ancora funzionare, a condizione che la batteria sia sufficientemente carica. Il sistema dispone di 5 opzioni orarie per la sveglia, che possono essere attivate singolarmente o globalmente in base alle vostre necessità. Ciascuna opzione di sveglia può essere impostata con ore e date indipendenti. Potete inoltre: scegliere se l'orario della sveglia deve

essere impostata per una sola volta, per tutti i giorni, o per alcuni giorni a vostra scelta; selezionare quale suoneria usare per l'allarme sonoro; scegliere la durata della eventuale pausa per l'allarme sonoro; scegliere se il tipo di avviso deve prevedere o meno la vibrazione. Al momento stabilito il telefono farà squillare un allarme sonoro e sullo schermo lampeggeranno ora e data correnti. Premete Stop per arrestare la sveglia; premete Posponi per mettere in pausa la sveglia, che riprenderà a suonare dopo 4 minuti (impostazione predefinita).

Se al momento stabilito il telefono fosse spento, esso si accenderà automaticamente e la sveglia inizierà a suonare.

Se premete Stop per arrestare la sveglia, vi verrà richiesto se intendete accendere o meno il telefono.

Fusi orari

Nell'interfaccia dei Fusi orari, premete i tasti direzionali sinistro e destro per visualizzare l'ora corrente di ciascun paese, in corrispondenza di ciascun fuso orario. È disponibile l'opzione che consente di attivare/disattivare l'ora legale per la città selezionata.

Note

Questa funzione consente di inserire brevi note di testo.

Funzioni speciali NGM

Funzioni speciali : NGM si prende cura della vostra privacy

Firewall Chiamate e SMS

In questa sezione è possibile impostare e attivare una Black List e una White List, sia per i messaggi che per le chiamate. Il Firewall è unico, sia per SIM1 che per SIM2.

La **Black List** permette di selezionare un elenco di numeri di telefono (contatti) per i quali non si vuole essere raggiungibili (per le chiamate vocali e/o gli SMS).

Se la funzione è attivata, la persona in Black List che tenterà di chiamare sentirà il tono di "linea congestionata" (errore di rete) e sul telefono arriverà successivamente un SMS dell'operatore (se consentito dai servizi attivati) con la segnalazione del numero della persona che ha tentato la chiamata.

Gli SMS in arrivo da utenti in Black List verranno automaticamente trasferiti nella cartella della "posta indesiderata".

La **White List** permette di selezionare un elenco esclusivo di numeri di telefono (contatti) per i quali soltanto si vuole essere raggiungibili (sia tramite chiamata vocale che SMS).

Se attivata questa funzione, chi non è in White List e tenterà la chiamata sentirà il tono di "linea congestionata" (errore di rete) ed il telefono riceverà successivamente un SMS dell'operatore (se consentito dai servizi attivati) con la segnalazione del numero della persona che ha tentato la chiamata.

Gli SMS in arrivo da utenti non inclusi in White List verranno automaticamente trasferiti nella cartella della "posta indesiderata".

È inoltre possibile attivare, indipendentemente dalle White e Black List, il blocco in ingresso ai numeri non in rubrica o alle chiamate da numeri nascosti.

- **Per creare Black/White list per le chiamate in arrivo:** scegliere la SIM card su cui intervenire, poi "Chiamate" e aggiungere quindi alla Black List o alla White list i numeri desiderati.
- **Per creare Black/White list per i messaggi in arrivo:** scegliere la SIM card su cui intervenire, poi "Messaggi" e aggiungere quindi alla Black List o alla White list i numeri desiderati.

- **Per attivare la Black/White list e Blocco numeri anonimi e non in rubrica:** scegliere:
Firewall Chiamate > Stato Firewall : per attivare (On) o disattivare (Off) il firewall e per scegliere quale tipo di firewall attivare: Black List, White List, Numeri non in rubrica, Numeri anonimi.
Imposta timer consente di personalizzare il periodo di attivazione del medesimo nell'ambito delle 24 ore;
Nascondi avviso permette di attivare/disattivare l'avviso (testo + suono) per i messaggi indesiderati spostati nella Junkbox.

Firewall telefono

La funzione consente di proteggere tramite Password l'accesso all'archivio dei messaggi, alla rubrica, al registro delle chiamate fatte e ricevute, e alle cartelle private (è possibile selezionare una sola opzione, due, tre o tutte quante contemporaneamente).

Segreteria telefonica

La funzione Segreteria permette di ricevere e registrare messaggi vocali, quando per una qualsiasi ragione vi troviate impossibilitati nel rispondere ad una chiamata. Le registrazioni salvate potranno essere riascoltate a partire dal submenu Messaggi ricevuti.

Da Impostazioni, è possibile attivare/disattivare la funzione, scegliere dove archiviare i messaggi, stabilire il tempo dopo il quale far partire il vostro messaggio registrato, stabilire la durata dello stesso, usare un messaggio preimpostato o sceglierne uno da voi registrato, abilitare l'accesso remoto tramite telefono a codici DTMF.

Per ascoltare i messaggi da remoto è necessario abilitare sia la segreteria telefonica che l'Accesso remoto sotto il menu impostazioni della segreteria e munirsi di un telefono "remoto" abilitato ad inviare DTMF. Al momento in cui la segreteria risponde ed invita a lasciare un messaggio indicando la durata massima del messaggio, l'utente remoto dovrà digitare "#" e quindi attendere l'invito a digitare la password (1234 per default).

Nota: *l'accesso remoto supporta esclusivamente la funzione di ascolto.*

Controllo telefono

La funzione Controllo telefono è pensata per migliorare la sicurezza del telefono per l'utente. Si compone di due applicazioni (**Anti-smarrimento** e **Controllo remoto**) che consentono all'utente di gestire la sicurezza del telefono con modalità diverse e con differenti livelli di sicurezza.

- **Anti-smarrimento**

Questa funzione consente all'utente di ritrovare il proprio telefono in caso di furto o smarrimento. La funzione si basa sul collegamento tra SIM card e telefono, e permette a quest'ultimo di riconoscere quando viene inserita una differente SIM card e di allertare immediatamente via SMS fino a 5 numeri telefonici precedentemente impostati nel telefono.

Selezionare "Anti-smarrimento" e scegliere quindi "On" per attivare la funzione. A questo punto si rende necessario per l'utente inserire almeno un numero telefonico per la notifica via SMS. Dal menu Controllo telefono, selezionare l'opzione "Numeri attendibili" e inserire fino a 5 numeri telefonici per la ricezione del messaggio.

Una volta completate le suddette operazioni, ad ogni successiva accensione il telefono verificherà la presenza delle SIM cards collegate. Anche in caso di inversione delle SIM cards collegate o di rimozione di una di esse, il telefono si avvierà normalmente.

Nel caso venga rilevata una SIM card non collegata negli slots SIM1 o SIM2, il telefono richiederà l'inserimento della password (1122 è quella di default, liberamente modificabile dall'utente). Se la password

inserita è corretta, il telefono si avvierà normalmente, ma un popup ricorderà all'utente che una SIM card è cambiata e chiederà se si desidera abbinarla (in caso di risposta negativa verrà mantenuto il collegamento con la SIM card precedente). Se la password inserita è errata, il telefono si avvierà normalmente e metterà a disposizione del "nuovo utente" tutte le funzionalità, tranne il menu Controllo telefono. Nel frattempo, un SMS di notifica (contenente il numero telefonico di chi sta utilizzando il telefono) verrà inviato da ogni SIM card sostituita ai numeri telefonici precedentemente inseriti. Ad ogni inserimento errato della password, il telefono ripeterà l'invio di questi SMS di notifica (con ripetuti tentativi periodici dall'una o dall'altra SIM card, nel caso l'invio non abbia successo).

Nota: se la funzione Blocco telefono è attivata, questa precede cronologicamente la funzione Anti-smarrimento. Cioè, in caso di smarrimento, se la password inserita per sbloccare il telefono è errata, il telefono semplicemente non si avvierà e la funzione Anti-smarrimento sarà quindi indisponibile.

Suggerimento: per ovviare al problema sopra descritto, è consigliabile disattivare il Blocco telefono e servirsi di una diversa funzione di sicurezza e protezione della privacy, come Firewall telefono.

- **Controllo remoto**

Questa funzione consente all'utente di gestire alcune operazioni in remoto, da un altro telefono in grado di inviare SMS. Tramite questa funzione, l'utente, anche se sprovvisto del proprio telefono, può comunque inoltrare chiamate, spegnere il telefono a distanza e attivare la segreteria telefonica.

Selezionare "Controllo remoto" e scegliere quindi "On" per attivare la funzione. A questo punto si rende necessario per l'utente inserire almeno un numero telefonico. Dal menu Controllo telefono, selezionare l'opzione "Numeri attendibili" e inserire fino a 5 numeri telefonici.

Una volta completate le suddette operazioni, il telefono sarà pronto ad accettare comandi remoti da uno dei numeri telefonici autorizzati.

1) Inoltro di chiamate

Se l'utente desidera inoltrare tutte le chiamate in arrivo ad un altro numero, può inviare al VAN GOGH (con il controllo remoto attivato) un SMS contenente il testo seguente:

***#CALLFWD*#numerodidestinazione**, dove il "numerodidestinazione" è il numero dove l'utente desidera ricevere le chiamate inoltrate.

Per esempio:

- se il numero telefonico del VAN GOGH con il controllo remoto attivato è +390000000000;
- se il numero telefonico per controllare il VAN GOGH in remoto è +391111111111 (numero attendibile);
- se il numero telefonico dove si desiderano inoltrare le chiamate è +392222222222.

La successione delle operazioni sarà la seguente:

a) +391111111111 invia un SMS a +390000000000 con il seguente contenuto:

***#CALLFWD*#2222222222.**

b) +390000000000 riceve un SMS da +391111111111 e automaticamente imposta l'inoltro della chiamata verso +392222222222.

c) tutte le chiamate in arrivo su +390000000000 verranno inoltrate a +392222222222.

Nota: il contenuto testuale dello SMS non è “sensibile alle maiuscole”, quindi può essere indifferentemente scritto con caratteri maiuscoli, minuscoli o con una combinazione dei due.

2) Spegnere il telefono a distanza (e attivare la password all'accensione)

Se l'utente desidera spegnere il telefono a distanza, può inviare al VAN GOGH (con il controllo remoto attivato) un SMS contenente il testo seguente:

***#SHUTDOWN*#**

Per esempio:

- se il numero telefonico del VAN GOGH con il controllo remoto attivato è +390000000000;
- se il numero telefonico per controllare il VAN GOGH in remoto è +391111111111 (numero attendibile);

la successione delle operazioni sarà la seguente:

- a) +391111111111 invia un SMS a +390000000000 con il seguente contenuto: ***#SHUTDOWN*#**
- b) +390000000000 riceve un SMS da +391111111111 e automaticamente si spegne.
- c) la password del telefono è automaticamente attivata, cosicché alla successiva accensione il telefono mostrerà il popup con la richiesta dell'inserimento della password. Una volta inserita la password corretta, il telefono cesserà di richiedere l'inserimento della password all'accensione (eccettuato il caso in cui tale richiesta sia stata impostata dall'utente).

Nota: il contenuto testuale dello SMS non è “sensibile alle maiuscole”, quindi può essere indifferentemente scritto con caratteri maiuscoli, minuscoli o con una combinazione dei due.

3) Attivare la segreteria telefonica

Se l'utente desidera registrare tutte le chiamate in arrivo nella segreteria telefonica, può inviare al VAN GOGH (con il controllo remoto attivato) un SMS contenente il testo seguente:

***#ANSW*#**

Per esempio:

- se il numero telefonico del VAN GOGH con il controllo remoto attivato è +390000000000;
- se il numero telefonico per controllare il VAN GOGH in remoto è +391111111111 (numero attendibile);

la successione delle operazioni sarà la seguente:

- a) +391111111111 invia un SMS a +390000000000 con il seguente contenuto: ***#ANSW*#**.
- b) +390000000000 riceve un SMS da +391111111111 e automaticamente attiva la segreteria telefonica per entrambe le SIM cards.
- c) tutte le chiamate in arrivo su +390000000000 verranno registrate nella segreteria telefonica.

Nota: il contenuto testuale dello SMS non è “sensibile alle maiuscole”, quindi può essere indifferentemente scritto con caratteri maiuscoli, minuscoli o con una combinazione dei due.

- **Numeri attendibili**

In questo elenco possono essere aggiunti i numeri ritenuti attendibili (max. 5), che possono essere impiegati per la funzione di Controllo remoto descritta sopra.

Questa funzione permette di ricreare in maniera fittizia una situazione ambientale specifica durante una chiamata (es. "marciapiede", "aeroporto", "stazione", "ristorante" e altre registrabili dall'utente). La riproduzione del sottofondo può essere regolata per quanto riguarda il livello del volume e la modalità (una sola volta, ripetizione continua, ripetizione a intervalli stabiliti dall'utente). Il telefono dispone di una collezione di 10 effetti ambientali preimpostati, ai quali l'utente può aggiungerne dei propri in formato .wav (campionato a 8 Hz, con risoluzione 16 bit). Questa opzione può essere selezionata di default oppure settata di volta in volta all'arrivo di una chiamata.

Invio programmato di SMS

Questa opzione consente di inviare un SMS in modo posticipato, programmando data e ora della spedizione. È inoltre possibile specificare i vari numeri dei destinatari, l'eventuale ripetizione periodica dell'invio, e scegliere quale SIM utilizzare.

Documenti

Gestire i propri files

Da questo menu è possibile gestire foto, MP3, giochi, video, ebooks, cartelle, etc. Innanzitutto è necessario selezionare la posizione di archiviazione:

[**Telefono**]- la posizione di archiviazione è la memoria del telefono.

[**Scheda di memoria**] -- la posizione di archiviazione è la scheda T-flash.

In ciascuna posizione di archiviazione, sono disponibili le opzioni:

- **Apri:** per visualizzare la directory radice.
- **Formatta:** la formattazione eliminerà tutti i files presenti nella memory card o nel telefono, e le cartelle create dall'utente. Dopo una formattazione, sarà necessario riavviare il telefono; le cartelle Audio ed Images saranno automaticamente ripristinate, mentre la cartella Photos sarà creata automaticamente dopo lo scatto della prima foto.
- **Rinomina:** per rinominare una cartella esistente.
- **Dettagli:** per visualizzare lo spazio disponibile sul telefono e sulla memory card.

Dalla directory radice di ciascuna posizione di archiviazione sono disponibili le opzioni:

- **Apri:** per aprire le cartelle Video, Audio, Music, Photos, Received, etc.
- **Nuova cartella:** per creare una cartella nella directory principale.
- **Rinomina:** per rinominare una cartella esistente.
- **Elimina:** per eliminare una cartella esistente.
- **Ordina per:** le cartelle possono essere ordinate per Nome, Tipo, Data o Dimensione.

Una volta aperta una qualsiasi cartella di files, le operazioni disponibili sui files sono le medesime già illustrate nei paragrafi dedicati alle singole applicazioni multimediali (Camera, Video player, Musica, Lettore ebook, etc.), integrate dalle seguenti opzioni:

- **Nuova cartella:** per creare una sottocartella nella cartella selezionata.

- **Rinomina:** per rinominare un file in elenco.
- **Elimina:** per eliminare un file in elenco.
- **Ordina per:** i files possono essere ordinati per Nome, Tipo, Data o Dimensione.
- **Selezione multipla:** per selezionare più files contemporaneamente.
- **Copia:** per copiare il file in un'altra cartella.
- **Sposta:** per spostare il file in un'altra cartella.
- **Elimina tutti i files:** per eliminare tutti i files nella cartella corrente
- **Dettagli:** per visualizzare data e dimensione del file.

Bluetooth

Usare Bluetooth

Il telefono supporta la funzione Bluetooth™. Potete usare la tecnologia Bluetooth per stabilire connessioni wireless con altri dispositivi compatibili, quali telefoni cellulari, computers, auricolari, accessori a bordo delle auto, etc. Con la funzione Bluetooth potete inviare foto, segmenti video, brani audio, biglietti da visita personali e promemoria. Potete stabilire anche connessioni wireless con PC compatibili per trasmettere files e connettersi al web componendo il numero via SIM.

Quando un dispositivo che supporta la tecnologia Bluetooth stabilisce una comunicazione wireless, è opportuno che la distanza con l'altro dispositivo non superi i 10 metri. Comunque, una connessione Bluetooth può essere condizionata dalla presenza di mura o altri apparecchi elettronici. Per assicurarsi che questo apparecchio operi correttamente con altri dispositivi che supportano la tecnologia Bluetooth, consultate il produttore dei singoli dispositivi per verificare la loro compatibilità con il vostro telefono. Non utilizzate la funzione Bluetooth negli ospedali, a bordo di aeromobili, etc.

Bluetooth Menu

Stato: questa funzione attiva/disattiva il Bluetooth. Lasciare inutilmente attivata questa opzione in background provocherà un consumo di batteria più elevato. È perciò consigliato disattivare la funzione quando non si ha intenzione di impiegarla.

Ricarica auricolare BT: il telefono cellulare VAN GOGH è dotato di un'auricolare Bluetooth™ rimovibile, collocata nella parte posteriore. L'auricolare viene ricaricata insieme alla batteria del telefono, quando quest'ultimo è connesso alla rete elettrica. Se si rende necessario ricaricare la batteria dell'auricolare Bluetooth indipendentemente dalla batteria del telefono, scegliere questa opzione ed impostare su ON. L'auricolare potrà così essere

ricaricato in situazioni in cui non è possibile mettere il telefono in carica. Disattivare questa opzione quando non è necessaria, in quanto comporta un maggiore consumo della batteria.

Visibilità: con l'attivazione di questa opzione, altri dispositivi che supportano la tecnologia Bluetooth possono rilevare il vostro telefono e il suo nome avviando una ricerca. Con la funzione di riproduzione audio attivata, non sarà possibile rilevare il vostro dispositivo.

Elenco dispositivi: da qui è possibile effettuare la necessaria associazione con il dispositivo Bluetooth desiderato. È anche possibile interrompere il collegamento specificato.

Ricerca dispositivi audio: accedendo a questa opzione, sarà possibile avviare la ricerca di tutti dispositivi audio Bluetooth compatibili con il telefono. Da qui è possibile effettuare l'associazione con il dispositivo audio Bluetooth desiderato. Per la ricerca di dispositivi Bluetooth di altro tipo, usare la funzione Elenco Dispositivi.

Nome dispositivo: per visualizzare o modificare il nome con cui il telefono viene rilevato.

Impostazioni Avanzate:

- **Percorso audio:** l'audio può essere lasciato sul proprio telefono o trasferito via Bluetooth a dispositivi auricolari senza fili. Se si intende usare Bluetooth per una chiamata, occorre scegliere l'impostazione auricolare Bluetooth.
- **Archiviazione:** per scegliere il percorso di archiviazione per i trasferimenti via Bluetooth.
- **Permessi di condivisione:** per stabilire se chi accede ai files condivisi via Bluetooth lo possa fare in sola lettura o con tutti i privilegi.
- **Indirizzo MAC:** per visualizzare l'indirizzo fisico (MAC, Media Access Control) del proprio dispositivo.

Suggerimento: quando si ricercano altri dispositivi Bluetooth, assicurarsi che i medesimi si trovino all'interno dell'area coperta dal segnale. Per associare altri dispositivi, dovrete concordare una coppia di passwords corrispondenti con gli utenti degli stessi. Per associare il dispositivo auricolare, dovrete inserire la sua password. Dopo l'associazione, il dispositivo verrà salvato tra i Dispositivi audio.

Profili utente

Un profilo per ogni occasione

Il telefono dispone di profili multipli, in modo tale da personalizzare determinate impostazioni per differenti situazioni. Innanzitutto, è consigliabile modificare a vostro piacimento le impostazioni per ciascun profilo, e quindi attivarle. Sono disponibili i profili: Generale, Riunione, All'aperto, Interno, Silenzioso, Vibrazione, Cuffia e Bluetooth.

Il contenuto di ciascun profilo può essere liberamente personalizzato intervenendo sui parametri seguenti:

Configurazione tono: per impostare i toni di Chiamata in arrivo (SIM1 e SIM2), Accensione, Spegnimento, Tono messaggio (SIM1 e SIM2), e Tono tastiera.

Volume: per regolare il volume di Suoneria (indipendentemente per ciascuna SIM) e Tono tastiera.

Tipo di allerta: per scegliere tra Squilla, Solo vibrazione, Vibra e squilla, o Vibra e poi squilla. Tipo di squillo: per impostare la suoneria (indipendentemente per ciascuna SIM) come riproduzione singola, come ripetizione o con andamento crescente.

Toni Extra: per attivare/disattivare i toni di Avviso, Errore, Registrazione SIM, Tono ripetuto SIM e Connessione.

Risposta con qualunque tasto: per attivare la risposta ad una chiamata usando un tasto qualsiasi.

Dopo aver effettuato la personalizzazione delle impostazioni, scegliere "Attiva" in "Opzioni di profilo" per rendere attivo il profilo scelto.

Nota: se l'auricolare è inserito nell'apparecchio, il telefono passerà automaticamente al profilo Cuffia auricolare. Quando l'auricolare viene disinserito, il telefono tornerà al profilo precedente. In modalità standby, la pressione prolungata del tasto # consente di passare al profilo Silenzioso o di tornare al precedente profilo.

Impostazioni

Personalizzare il telefono con le impostazioni

Configurazione telefono

Display

- **Sfondo:** per ciascuna SIM sono disponibili due opzioni per l'immagine di sfondo.
 - **Sistema** mette a disposizione 8 immagini preimpostate;
 - **Definito dall'utente** permette di selezionare una propria immagine da Telefono o da Scheda di memoria.
- **Temi:** sono disponibili due schemi di colore per la visualizzazione dei menu del cellulare.
- **Salvaschermo:**
 - **Impostazioni:** da qui è possibile attivare/disattivare il salvaschermo, e stabilirne il tempo di attivazione (5 sec., 15 sec., 30 sec. o 1 minuto).
 - **Seleziona:** è possibile scegliere tra 8 salvaschermi di Sistema o un proprio salvaschermo Definito dall'utente, selezionato a partire da Telefono o da Scheda di memoria.
- **Widget:** i widgets sono componenti grafici che una volta attivati facilitano l'utente, mostrando nella schermata di standby alcune informazioni aggiornate. Sono qui disponibili il Calendario, l'Orologio (in 3 diversi formati), la Data e le Informazioni sulle SIM.
- **Messaggio iniziale:** per attivare l'opzione che mostrerà un messaggio personalizzato ad ogni accensione del telefono.
- **Proprio numero:** per visualizzare il proprio numero di telefono (per ciascuna SIM) nella schermata di standby.
- **Retroilluminazione LCD:** la retroilluminazione del display può essere regolata per quanto riguarda la Luminosità e il Timeout (5 sec. ~ 1 minuto).

Lingua

È possibile selezionare la lingua desiderata per i menu del telefono (Italiano, Inglese, Spagnolo, Francese o Tedesco).

Lingua scrittura

È possibile impostare la lingua desiderata per la scrittura e attivare/disattivare il sistema T9 per l'inserimento predittivo del testo.

Data e ora

- **Imposta città di casa:** è possibile impostare una città di riferimento.
- **Imposta città straniera:** è possibile impostare una città estera, con diverso fuso orario.
- **Imposta orario/data:** è possibile regolare la data e l'ora correnti, e attivare l'opzione ora legale.
- **Imposta formato:** per modificare il formato di visualizzazione di data e ora.
- **Aggiorna con fuso orario:** quando attivata questa funzione permette di aggiornare la data e l'ora in maniera automatica col cambio di fuso orario.

Nota: Se la batteria viene rimossa dal telefono, oppure non viene utilizzata per un lungo periodo, al riavvio del telefono, sarà necessario impostare nuovamente data e ora.

Pianifica On/Off

È possibile impostare orari di accensioni e spegnimenti programmati per il telefono.

Nota speciale: nelle aree inibite all'uso dei telefoni mobili, è necessario confermare la disabilitazione dell'opzione.

Aggiornamento automatico di data e ora

L'aggiornamento automatico di data e ora è una funzione subordinata al supporto della rete mobile locale, che adeguerà data e ora del telefono in base al mutamento della posizione geografica. L'aggiornamento automatico di data e ora non ha effetto sull'orario della sveglia o il calendario

Configurazione UART

Per attivare la configurazione UART su una delle due SIM a scelta dell'utente.

Gestione SIM

In qualsiasi momento è possibile impostare l'uso delle SIM del telefono secondo le proprie necessità, scegliendo tra le seguenti opzioni:

- **Attiva Dual SIM**
- **Attiva solo SIM1**
- **Attiva solo SIM2**
- **Modalità volo**

Modalità selezione SIM

- **Statica:** il telefono si avvierà automaticamente con l'ultima opzione selezionata (DualSIM, solo SIM1, solo SIM2 o modalità volo)
- **Dinamica:** ad ogni riavvio del telefono sarà mostrata la schermata delle opzioni DualSIM tra le quali scegliere.

Impostazioni di Rete

Selezione della rete: per ciascuna SIM è possibile decidere se effettuare una selezione automatica oppure manuale.

Reti preferite: è possibile creare un elenco di reti preferite a cui registrarsi.

Impostazioni di sicurezza

- **Sicurezza SIM1 e SIM2:** da questa sezione si può impostare il telefono in modo che richieda il PIN ad ogni accensione, e modificare il PIN stesso, creare e abilitare un elenco di numeri consentiti, creare e abilitare un elenco di numeri bloccati.
- **Blocco del telefono:** se il blocco del telefono viene attivato, ad ogni accensione verrà richiesta la password. Per attivare il blocco e per sbloccare successivamente il telefono, inserire la password scelta (o quella preimpostata) e confermare. Vedere più sotto per la procedura di modifica della password.
- **Blocco automatico tastiera:** è possibile impostare il telefono in modo che la tastiera si blocchi in maniera automatica dopo 5, 30, 60 secondi oppure dopo 5 minuti. Premere "Sblocca" (tasto destro/indietro) e quindi "*" per sbloccare.
- **Cambia Password:** si può sostituire la password preimpostata "1122" con una contenente da 4 a 8 cifre più facili da ricordare.

- **Firewall telefono:** per la descrizione di questa funzione vedere sotto Funzioni speciali NGM.

Predefinite

È possibile ripristinare da qui le impostazioni di fabbrica dell'apparecchio. La password per questa operazione è 1122.

Funzione Privé

La privacy prima di tutto

Inserendo *0000# (valore predefinito, liberamente modificabile) dallo schermo di stand-by si ha l'accesso ad un'area riservata del telefono, dove verrà visualizzata una lista contenente le seguenti opzioni: Rubrica privé, Messaggi privé, Registro chiamate privé, Cambio codice privé, Blocca chiamate entranti, e Archivio passwords.

La funzione Privé è utile per salvare contatti, SMS, Elenco chiamate, etc., che preferite rimangano sconosciuti per altre persone.

La password per il privé può essere inserita soltanto dall'interfaccia di standby.

Tutto il registro chiamate, i numeri salvati in Rubrica, gli SMS, etc. prodotti dai contatti salvati nel privé, saranno archiviati nel privé stesso e non vi sarà traccia dei medesimi fuori

di esso.

Le caratteristiche della rubrica, degli SMS, dei MMS, etc. all'interno del privé sono le stesse di quelli ordinari.

- **Rubrica Privé**

Contatti

La rubrica del privé può contenere fino a 100 contatti. Ciascun contatto può essere salvato con nome/numero reali e con nome/numero fittizi. In caso di chiamata in arrivo da uno di questi contatti, il telefono mostrerà soltanto nome e numero fittizi.

- **Ricerca**

Per visualizzare tutti i contatti della rubrica. Premere il tasto di sinistra per accedere al menu opzioni di un contatto e per disporre di operazioni quali Invia, Visualizza, Modifica, Cancella,

Cancella tutto, Salva, etc. Salvare equivale a spostare il contatto nella rubrica fuori dal privé.

Premere il tasto di chiamata per effettuare una chiamata. Se il contatto ha un falso nome o un falso numero telefonico, lo schermo li visualizzerà e il registro chiamate potrà essere salvato nel privé.

- **Aggiungi contatto**

In questa interfaccia è possibile aggiungere nome, numero, falso nome o falso numero.

L'aggiunta può essere effettuata manualmente oppure recuperando il numero dalla Rubrica convenzionale.

Nota: per le chiamate in uscita, le chiamate in arrivo o la ricezione di SMS, se il falso nome e il falso numero sono stati impostati, il falso nome verrà mostrato a schermo; altrimenti sarà mostrato "Contatto sconosciuto".

Impostazioni

- **Stato memoria:** per visualizzare lo spazio disponibile nella rubrica privé. Verrà visualizzato il totale dei contatti (100) e il numero di quelli effettivamente in uso.
- **Elimina tutti:** per cancellare la rubrica privé.
- **Modalità tono chiamata:** per attivare/disattivare il tono per le chiamate in arrivo dall'area privé.

- **Messaggi Privé**

- **Scrivi messaggio**

Si può creare un nuovo SMS con un numero massimo di caratteri pari a 1140, e inviarlo tramite SIM1 o SIM2.

- **Ricevuti**

Da qui è possibile visualizzare gli SMS ricevuti.

- **Rispondi:** per rispondere con un messaggio testuale allo SMS ricevuto.
- **Modifica:** per modificare lo SMS selezionato e inviarlo successivamente.
- **Cancella:** per cancellare lo SMS selezionato.
- **Cancella tutto:** per cancellare dalla cartella Messaggi ricevuti tutti gli SMS non bloccati.

Nota: Nell'area privé, per scegliere i contatti per l'invio degli SMS, si possono visualizzare solo i contatti della rubrica dell'area privé.

Suggerimento: quando la cartella Messaggi ricevuti è piena, i nuovi messaggi sovrascriveranno automaticamente i messaggi meno recenti.

- **Bozze**

Da qui è possibile visualizzare le bozze dei messaggi.

- **In uscita**

Se per inviare un SMS è stato selezionato "Salva e invia", lo SMS sarà salvato nella cartella Messaggi in uscita del privé. Sono disponibili le operazioni Modifica, Invia, Cancella, Cancella tutto. Se decidete di salvare un messaggio per spedirlo in un momento successivo ("Salva"), esso verrà comunque archiviato in questa cartella.

- **Inviati**

Da qui è possibile visualizzare gli SMS inviati.

- **Modalità tono SMS Privé**

Per attivare/disattivare il tono di avviso in caso di ricezione di SMS da un contatto dell'area privé.

- **Registro chiamate Privé**

Qui vengono registrate le chiamate perse, le chiamate ricevute e le chiamate effettuate che abbiano relazione con i contatti della rubrica privé. Nell'elenco del registro, premere il tasto chiamata per effettuare una chiamata.

Suggerimento: quando il telefono mostra il messaggio di avviso delle chiamate perse, premere "Leggi" per accedere direttamente all'elenco delle chiamate perse. È possibile visualizzare un falso nome o un falso numero.

- **Cambia codice Privé**

Per modificare la password di accesso all'area privé, digitare prima il codice predefinito, e quindi per due volte il nuovo codice. Per esempio, digitare innanzitutto *0000# nell'interfaccia di stand-by per accedere alla vostra area privé; quindi passate alla funzione Cambia codice privé, digitate il vecchio codice "0000", e quindi il nuovo , per esempio "1111". Vi sarà richiesto di inserire nuovamente il nuovo codice per conferma, e quindi la modifica sarà accettata. Al vostro prossimo accesso all'area privé, dovrete digitare *1111# nell'interfaccia di stand-by per entrare in quest'area riservata.

Nota: non dimenticate la password del privé; in caso contrario, l'accesso al privé verrà impedito e non sarà possibile ripristinare alcun dato.

- **Blocca chiamate Privé in arrivo**

Potete scegliere di impostare un blocco alle chiamate provenienti da contatti dell'area privé.

- **Archivio passwords**

Salvate in quest'area i vostri numeri di conto personali, passwords, codici Bancomat, etc.

Sono disponibili 5 posizioni di archiviazione.

Inserimento testo

Scrivere messaggi con il metodo preferito

Il telefono fornisce utili modalità multiple di inserimento, con il supporto di altre funzioni. Oltre alla modalità standard, il telefono mette a disposizione la modalità **T9**; quando si scrivono messaggi SMS, tale modalità propone la parola statisticamente più utilizzata.

La modalità T9 è impostata per default nel telefono (e modificabile a partire da Opzioni di inserimento) e consente inoltre di personalizzare il dizionario integrato nel sistema aggiungendo nuove parole all'interno dello stesso.

Inserimento semplice di caratteri

È possibile scegliere tra le modalità “T9 it”, “T9 It”, “T9 IT”, “abc”, “ “ABC” e “123” usando il tasto “#” all’interno della schermata di scrittura del messaggio, oppure attraverso Metodo di inserimento. La sigla visualizzata in relazione alla modalità scelta può variare in base alla lingua selezionata per l’inserimento.

Inserimento numerico (123)

Questa modalità è usata essenzialmente per inserire numeri telefonici, codici, etc. Scegliendo questa modalità, potrete inserire le cifre nel punto dove il cursore sta lampeggiando.

Inserimento di simboli

Usare il tasto “*” per accedere alla libreria dei simboli e inserire quelli desiderati nel punto dove il cursore sta lampeggiando.

Usare dispositivi USB

Avvertenze prima dell’uso

Abbiate sempre cura di connettere e disconnettere i dispositivi USB in modo corretto. Non usate mai i comandi di Windows per formattare il disco del telefono; in caso contrario, esso potrebbe essere seriamente danneggiato. Ambiente operativo USB: Windows 2000 / Windows XP/ Windows Vista, Windows 7. In caso di problemi di connessione, utilizzare i drivers USB forniti a corredo del telefono. Per altri sistemi operativi, la connessione tra PC e telefono potrebbe non essere attuabile senza prima installare un driver USB.

Manutenzione e sicurezza

Efficienza e sicurezza del dispositivo

Per un uso appropriato del telefono e per la prevenzione di eventuali danni, siete pregati di leggere attentamente e seguire le seguenti informazioni. Abbiate inoltre cura di conservare il presente manuale in un luogo facilmente accessibile dopo averlo letto.

Servizio post vendita

Per il servizio post-vendita siete gentilmente pregati di fare riferimento al Certificato di Garanzia fornito con la confezione di vendita.

Caricabatteria e adattatore

Caricabatterie e adattatore sono progettati esclusivamente per un uso al coperto e in luoghi asciutti.

Informazioni generali e consigli per l’uso della batteria

- Non smaltire le batterie tra i rifiuti domestici ordinari.
- Non cercare di smontare la batteria o di metterla in corto circuito.
- Mantenere puliti i contatti metallici della batteria.
- Ricaricare la batteria dopo lunghi periodi di inutilizzo per massimizzarne la durata.
- La durata della batteria può variare in base ai modi d’impiego e alle condizioni ambientali.

- La funzione di auto-protezione della batteria toglie l'alimentazione al telefono in caso di stato operativo anomalo. In questo caso, rimuovere la batteria dal telefono, reinserirla, e riaccendere il telefono.

Avvertenze generali e consigli per l'uso del telefono

- Usare una batteria danneggiata può provocare danni gravi.
- Per evitare il rischio di smagnetizzazione, tenete sempre il telefono a distanza da oggetti magnetici come CD, carte di credito, etc.
- Conversare per lunghi periodi di tempo può ridurre la qualità della chiamata a causa del calore generato durante l'uso.
- Quando il telefono rimane inutilizzato per un lungo periodo, conservarlo in un luogo sicuro, con il cavo di alimentazione disconnesso.
- Usare il telefono in prossimità di apparecchiature riceventi (TV o radio) può causare interferenze con il cellulare.
- Assicuratevi che il telefono non entri in contatto con qualsiasi tipo di liquido; nel caso di una simile evenienza, rimuovere la batteria e contattare immediatamente il fornitore.
- Non dipingere il telefono.
- I dati salvati nel telefono potrebbero essere cancellati a causa di un uso improprio dello stesso, per un intervento di riparazione, o per una procedura di aggiornamento del software. Abbiate sempre cura di effettuare il backup dei vostri numeri telefonici o di altri dati (anche suonerie, SMS, messaggi vocali, immagini e video potrebbero essere cancellati.)
- Il produttore non assume alcuna responsabilità per le suddette perdite di dati.
- Non accendere o spegnere il telefono quando l'apparecchio è in prossimità del vostro orecchio.

Risoluzione problemi più comuni

Problema	Possibili Cause
Impossibile accendere	<ol style="list-style-type: none"> 1. La batteria è scarica. 2. La batteria non è correttamente inserita.
SIM non attiva	<ol style="list-style-type: none"> 1. La SIM card è sporca. Ripulirla. 2. Reinstallare la SIM card. 3. La SIM card è danneggiata. Sostituirla.
Segnale debole	Verificare sullo schermo l'icona con l'intensità del segnale. Se l'icona contiene 4 barre, l'intensità del segnale è massima; se contiene una sola barra, il segnale è molto debole.
Impossibile effettuare una chiamata	<ol style="list-style-type: none"> 1. Probabilmente è stato impostato Nascondi ID, ma il vostro operatore non fornisce questo servizio. 2. Ci sono forti interferenze nei vostri paraggi. 3. Probabilmente è stata attivata una funzione di restrizione delle chiamate. 4. Probabilmente è stata attivata la Linea 2, ma il vostro operatore non fornisce questo servizio.to.

Impossibile caricare la batteria	<ol style="list-style-type: none"> 1. La batteria potrebbe essere troppo scarica; per tale ragione richiederà di essere posta in carica per un tempo più lungo. 2. Il suo rendimento è peggiorato.
Impossibile registrarsi alla rete	<ol style="list-style-type: none"> 1. Segnale troppo debole o forti interferenze. 2. La SIM card non è correttamente installata, è presente un falso contatto oppure è danneggiata. In quest'ultimo caso, contattare l'operatore di rete per la sostituzione.
Le foto scattate sono troppo scure	<ol style="list-style-type: none"> 1. Verificare se vi è una regolazione di luminosità troppo bassa. 2. Verificare se la luce ambientale è troppo scarsa.
Le foto scattate sono mosse	<ol style="list-style-type: none"> 1. Verificare se il soggetto è in movimento. 2. Verificare se il telefono si muove leggermente al momento dello scatto.
Impossibile accedere ai menu dei Servizi	Probabilmente la SIM card non supporta la funzione Servizi.
La foto scelta come sfondo è visibile solo in parte	La dimensione della foto è probabilmente eccessiva.

Abbreviazioni

SMS	Short Message Service
MMS	Multimedia Message Service
EMS	Enhanced Message Service
SIM	Subscriber Identity Module
GSM	Global System for Mobile Communication
PIN	Personal Identity Number
PUK	PIN Unblocking Key
IMEI	International Mobile Equipment Identity
CSD	Circuit Switched Data
APN	Access Point Name
CB	Cell Broadcast
GPRS	General Packet Radio Service

Certificazioni

Dichiarazione di conformità (R&TTE)

Noi, NGM Italia

Dichiariamo sotto la nostra esclusiva responsabilità che il prodotto

Cellulare GSM: **Van Gogh**

A cui si riferisce il presente documento, è conforme alle seguenti norme e/o ad altri documenti normativi.

Salute	EN 50360, EN 62209-1
Sicurezza	EN 60950-1+A11
EMC	EN 301 489-1/-7/-17
Radio	EN 301 511 EN 300 328

Si dichiara con il presente documento che tutte le serie di test radio essenziali sono state eseguite e che il summenzionato prodotto è conforme a tutti i requisiti essenziali della Direttiva 1999/5/EC.

La procedura di dichiarazione di conformità a cui si fa riferimento nell'Articolo 10 e dettagliata nell'Appendice [IV] della Direttiva 1999/5/EC è stata seguita con l'apporto dei seguenti Enti notificati:

CE 0700

PHOENIX TESTLAB GmbH

Königswinkel 10, D-32825 Blomberg, Germany

Documentazione tecnica conservata presso **NGM Italia S.r.l.**
Disponibile su richiesta.

(Rappresentante nell'UE)

NGM Italia S.r.l.
Via L. Da Vinci, 7 – Ponticelli
56020 Santa Maria a Monte (PI)

S.A.R. (Specific Absorption Rate)

Informazioni sulla certificazione SAR (Specific Absorption Rate, tasso specifico di assorbimento)

Il dispositivo è conforme agli standard dell'Unione Europea (UE) che limitano l'esposizione delle persone alle radiofrequenze emesse da dispositivi di telecomunicazione e radio. Questi standard impediscono la vendita di dispositivi mobili che accedono a un livello di esposizione massimo (denominato anche SAR) pari a 2,0 watt per chilogrammo di tessuto corporeo.

Durante il test, il livello SAR più elevato registrato è stato pari a 0,606 watt per chilogrammo. Durante l'uso normale, il livello SAR effettivo potrebbe risultare molto inferiore, poiché il dispositivo è stato progettato per emettere solo l'energia a radiofrequenza necessaria che server per trasmettere il segnale alla stazione base più vicina. Attraverso la gestione automatica della trasmissione a livelli di potenza inferiori laddove è possibile, il dispositivo riduce l'esposizione complessiva all'energia a radiofrequenza dei soggetti. La dichiarazione di conformità presente sul taglio in questione, dimostra la conformità di questo dispositivo alla direttiva R&TTE (European Radio & Terminal Telecommunications Equipment).